

Број 01-2331

Датум 26.02 2015 год.

БЕОГРАД



КБЦ „ДР ДРАГИША МИШОВИЋ – ДЕДИЊЕ“
Београд, Хероја Милана Тепића 1
Датум: 25.02.2015. године

ГОДИШЊИ ИЗВЕШТАЈ О РАДУ И ПОСЛОВАЊУ
КБЦ „ДР ДРАГИША МИШОВИЋ – ДЕДИЊЕ“
ЗА 2014. ГОДИНУ

КБЦ „Др Драгиша Мишовић-Дедиње“ има дугу традицију чији почети задиру у прву половину двадесетог века. Тадашње Друштво Београдских женских лекара је од господина Торђа Вајферта добило на поклон земљишни посед на углу пута за Топчидер и пута за Дедиње. Под високом заштитом Њеног Краљевског Величанства Краљице Марије, Единбуршки Комитет Шкотских жена одлучио је да на знак сећања на храбру лекарку Др. Елсје Инглис подигне болницу, која ће носити њено име. У октобру 1922.године започиње грађење Меморијалне болнице Др Елсје Инглис за жене и децу, да би прве болеснике примила јануара 1930.године.

Прва управница, била је жена, госпођа Милица Васић. У непосредној близини Меморијалне Болнице ” Др Елсје Инглис”, на земљишту које је поклоњено Београдском Женском Друштву, 1930. године је на основу архитектонског решења Живана Николића, изграђена зграда као наменски објекат за одмор београдских госпођа, данашња Специјална Дечија болница за плућне болести и ТБЦ. Објекат је био изграђен у року од четири године. Септембра 1932.године Болеснички фонд за државно саобраћајно особље узима под десетогодишњи закуп имање Друштва београдских женских лекара. Том приликом су формирана четири одељења у оквиру Железничке болнице: хируршко, интерно, дечје, гинеколошко-акушерско. Болница је лечила запослене у службама државног саобраћаја. Први управник је био др Душан Калановић. Болница је стекла велики углед и остваривала стручну сарадњу са другим европским, пре свега француским болницама. Унификацијом социјалног законодавства јануара 1947.године, Железничка болница постаје део Државног завода за социјално осигурање и на тај начин отвара врата свим осигураницима. Године 1952. ова болница добија два нова одељења: одељење за ухо, грло и нос и уролошко одељење.

Министарство унутрашњих послова ФНРЈ је 1948. године добило грађевинско одобрење о изградњи објекта „2142” односно болнице „Др Драгиша Мишовић ” (садашња зграда Клинике за хирургију и Клинике за интерну медицину), на својој парцели, између улица Стјепана Радића (данашње улице Хероја Милана Тепића) и Љутице Богдана. Болница је почела са радом 1952.године. Први директор болнице био је прим. Др Велимир Мајсторовић. Болница је

служила само за интерну употребу ове Управе. Клиничко-болнички центар "Др Драгиша Мишовић-Дедиње" под тим именом постоји од 1978. године, и као такав од почетка је предвиђен да пружа здравствену услугу свим осигураницима. У основи је настао спајањем више установа: болнице "Др Драгиша Мишовић", Железничког саобраћајног медицинског центра, Гинеколошко акушерске болнице и Специјалне дечије болнице за плућне болести и туберкулозу. Доградњом спратова и реконструкцијом крова на објекту у улици Стјепана Радића као и изградњом нових објеката, проширени су капацитети и здравствена делатност КБЦ-а.

Објекти у склопу болничког комплекса КБЦ „Др Драгиша Мишовић-Дедиње” (Болница за гинекологију и акушерство, Клиника за урологију, Клиника за интерну медицину ИИ - Геријатрија, Дечија болница за плућне болести и ТБЦ, анекс дечије болнице и техничко административни блок), налазе се у оквиру просторне културно-историјске целине „Топчидер”, који ужива статус културног добра од изузетног значаја.

ДЕЛАТНОСТ И УНУТРАШЊА ОРГАНИЗАЦИЈА

КБЦ „Др Драгиша Мишовић – Дедиње” послује средствима у државној својини. Права и дужности оснивача, у складу са законом, врши град Београд.

Клиничко – болнички центар обавља високо специјализовану специјалистичко – консултативну и стационарну здравствену делатност на терцијарном нивоу, а за становништво града Београда и здравствену делатност на секундарном нивоу. Клиничко – болнички центар обавља и образовну и научно – истраживачку делатност, у складу са Законом. У оквиру своје делатности, Клиничко – болнички центар нарочито:

1. Прати и проучава здравствено стање становништва и здравствену културу и хигијенске прилике и предлаже мере за њихово санирање;
2. Спроводи мере здравственог васпитања на формирању понашања које води унапређењу и очувању здравља;
3. Истражује и открива узроке и појаве ширења обољења и повреда као и начин и мере њиховог спречавања, сузбијања, рано откривање, ефикасног и квалитетног лечења, рехабилитације и спречавање инвалидности;
4. Утврђује, прати и спроводи стручно и научно утврђене методе дијагностике, лечења и рехабилитације, а нарочито утврђене стручно – методолошке и доктринарне критеријуме (протоколе);
5. Организује и спроводи стручно усавршавање здравствених радника, здравствених сарадника и осталих радника;
6. Спроводи програме здравствене заштите;
7. Организује и спроводи мере у елементарним непогодама и другим ванредним стањима;
8. Спроводи мере ради спречавања нежељених компликација и последица при пружању здравствене заштите, као и мере опште сигурности за време боравка грађана у здравственој установи и обезбеђује сталну контролу спровођења ових мера;

9. Организује и спроводи активности сталног унапређења квалитета здравствених услуга и унутрашњу проверу квалитета стручног рада;
10. Врши испитивање и примену нових метода превенције, дијагностике, лечења и рехабилитације;
11. Врши школовање, стручно усавршавање, специјализацију здравствених радника и здравствених сарадника;
12. Стара се о сталном унапређењу квалитета здравствене заштите која се спроводи у Клиничко – болничком центру;
13. Обавља и другу делатност, у складу са законом.

У обављању здравствене делатности, Клиничко – болнички центар пружа специјализоване и високо специјализоване дијагностичке, консултативне, терапеутске и рехабилитационе здравствене услуге из следећих специјалистичких области:

- Опште хирургије
- Интерне медицине
- Анестезиологије са реаниматологијом
- Психијатрије
- Гинекологије и акушерства
- Оториноларингологије
- Урологије
- Неурологије
- Педијатрије
- Трансфузиологије
- Радиологије
- Физикалне медицине и рехабилитације
- Клиничке фармакологије
- Клиничке физиологије
- Клиничке биохемије
- Микробиологије са паразитологијом
- Имунологије
- Патолошке анатомије
- Ургентне медицине
- Офтамологије
- и следећих уже специјалистичких области:
- Кардиологије
- Ендокринологије
- Хематологије
- Геронтологије
- Гастроентерохепатологије
- Пулмологије
- Нефрологије
- Фонијатрије
- Аудиологије
- Алергологије
- Психотерапије

- Неонатологије
- Перинатологије
- Фертилитета и стерилитета

ОРГАНИЗАЦИОНА СТРУКТУРА

У циљу ефикаснијег и рационалнијег обављања делатности и контроле стручног рада, у Клиничко – болничком центру се образују следеће организационе јединице:

1.) КЛИНИКЕ:

- Клиника за хирургију
- Клиника за урологију
- Клиника за интерну медицину
- Клиника за анестезиологију са реаниматологијом

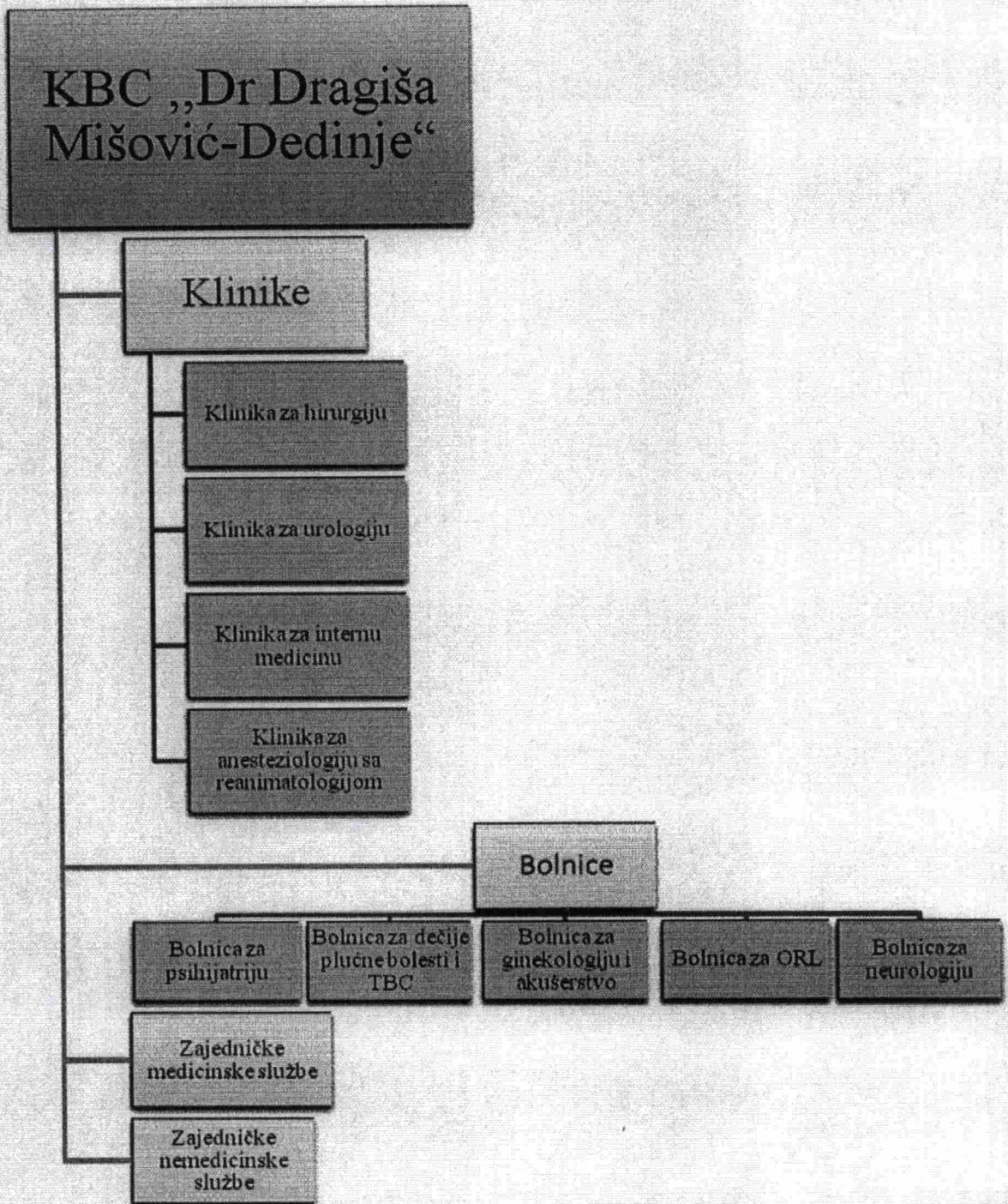
2.) БОЛНИЦЕ:

- Болница за психијатрију
- Болница за дечије плућне болести и ТБЦ
- Болница за гинекологију и акушерство
- Болница за ОРЛ
- Болница за неурологију

3.) ЗАЈЕДНИЧКЕ МЕДИЦИНСКЕ СЛУЖБЕ:

- Служба за лабораторијску дијагностику
- Служба за радиолошку дијагностику
- Служба за ендоскопију
- Служба за трансфузиологију
- Служба за научноистраживачку и образовну делатност
- Служба здравствене неге
- Болничка апотека

- 4.) Служба за организацију, планирање и евалуацију и медицинску информатику.
- 5.) Служба за правне, економско-финансијске, техничке и друге сличне послове.



КАДРОВСКА СТРУКТУРА

У Извештају о извршењу Плана рада за 2014. годину, КБЦ „Др Драгиша Мишовић – Дедиње“ је исказао да је на дан 31.12.2014. године имао 1.122 уговорена радника (на дан 31.12.2013. године, било је 1.147 уговорених радника), са следећом структуром:

А) 868 здравствених радника и сарадника (на дан 31.12.2013. године било је 883 здравствених радника и сарадника), то јест 77,36 % од укупног броја уговорених радника, које чине:

- 211 доктора медицине, од чега 182 специјалиста
- 8 фармацеута - биохемичара
- 640 медицинских сестара/техничара и
- 9 здравствених сарадника

Б) 254 немедицинских радника (на дан 31.12.2013. године било је 264 немедицинских радника), то јест 22,64% од укупног броја уговорених радника, које чине:

- 74 административних радника и
- 180 техничких радника

Квалификациона структура:

- ВСС – 248
- ВШС – 86
- ССС – 593
- НСС – 195

Научна звања:

- Доктор наука – 29 запослених
- Магистар наука – 26 запослених

Наставна звања:

- Редовни професор универзитета – 2 запослена
- Ванредни професор универзитета – 6 запослених
- Доцент универзитета – 6 запослених
- Професор више школе – 1 запослени

Стручна признања – примаријус – 30 запослених

Истраживачко звање:

- Научни арандник – 1 запослени
- Истраживач сарадник – 3 запослена

У току 2014. године, на специјализацији је било укупно 34 доктора медицине/фармацеута/биохемичара, од којих је у току године завршило специјализацију седморо, а започело двоје запослених.

На субспецијализацији је био 31 доктор специјалиста/фармацеут/биохемичар, од којих је у току године субспецијализацију завршио 1, а уписало 4 запослених.

- Академске студије је у 2014. години похађало 29 здравствених радника и сарадника, од чега: специјалистичке – 2
- Магистеријум – 8 (завршило у току 2014 – 3)
- Мастер – 1 (завршетак)
- Докторати – 18 (завршетак – 1)
- Избор у звање научног сарадника - 2

ИЗВЕШТАЈ О ИЗВРШЕЊУ ПЛАНА РАДА ЗА ПЕРИОД ЈАНУАР - ДЕЦЕМБАР 2014. ГОДИНЕ

Извештај о извршењу Плана рада КБЦ „ДР ДРАГИША МИШОВИЋ – ДЕДИЊЕ“, за период јануар – децембар 2014. године, обрађен је кроз стационарно лечење болесника, амбулантно – поликлинички рад, број специјалистичких прегледа, рад дневне болнице, број операција, појединачно по организационим јединицама и укупно на нивоу Установе.

Извештај о извршењу Плана рада Установе за период ЈАНУАР – ДЕЦЕМБАР 2014. године урађен је по инструкцији ГЗЈЗ бр. 6473/1 од 29.12.2014.године. По инструкцији, Извршење Плана рада за 2014. годину обухвата фактурисану реализацију установе за период јануар – октобар 2014. године, пројектованих на 12 месеци.

СТАЦИОНАР

Извештај о стационарном лечењу садржи податке о броју лечених болесника, броју б.о. дана, просечном трајању лечења, просечној заузетости постеља, али и о раду дневне болнице.

Од укупног постелног фонда (546 постеља), у функцији је 387 постеља и то: Клиника за хирургију 15 постеља, Клиника за урологију 23 постеље, Клиника за интерну медицину 90 постеља, Болница за дечје плућне болести и ТБЦ 80 постеља, Болница за гинекологију и акушерство 50 постеља, Болница за ОРЛ 39 постеља, Болница за психијатрију 60 постеља, Болница за неурологију 30 постеља и Клиника за анестезиологију са интензивним лечењем 5 постеља- ЈИЛ 3 (по једна постеља клинике за хирургију, урологију и болнице за гинекологију и акушерство и 2 постеље клинике за интерну медицину).

У периоду I–XII 2014. године, исписано је укупно 15.017 пацијента (100% у односу на План). Остварено је укупно 86.855 б.о. дана (94% у односу на План). Просечна дужина лечења укупно на нивоу установе износи 5,8 дана (План 6,2 дана).

Посматрано по Клиникама и Болницама, установа је остварила:

КЛИНИКА ЗА ХИРУРГИЈУ (118 постеља није у функцији. Користи 15 постеља клинике за урологију). Исписано је 2.893 пацијента (100% у односу на План) са извршених 4.290 б.о. дана (96% у односу на План). Просечна дужина лечења је 1,5 дан (План 1,5 дана).
У дневној болници Клинике за хирургију исписано је 339 пацијената (75,5% у односу на План). Остварено је 339 б.о. дана (75,5% у односу на План).

КЛИНИКА ЗА ИНТЕРНУ МЕДИЦИНУ (128 постеља од којих се користи 90 постеља, а 38 није у функцији). Исписано је 2.911 пацијент (100 % у односу на План) са извршених 27.019 б.о. дана (94% у односу на План). Просечна дужина лечења је 9,3 дана (План 9,9 дана).
У дневној болници исписано је 703 пацијената (96% у односу на План). Остварено је 1 335 б.о. дана (94% у односу на План).

КЛИНИКА ЗА УРОЛОГИЈУ (Од 38 постеља користе се 23 постеље, пошто је 15 постеља уступљено на коришћење Клиници за хирургију). Исписано је 1.394 пацијента (100% у односу на План) са извршених 6.050 б.о. дана (82% у односу на План). Просечна дужина лечења је 4,3 дана (План 5,3 дана).
У дневној болници исписано је 1.214 пацијената (114,3% у односу на План) остварено је 1.311 б.о. дана (116 % у односу на План).

БОЛНИЦА ЗА ПСИХИЈАТРИЈУ (60 постеља). Исписано је 589 пацијената (100% у односу на План) са извршених 11.770 б.о. дана (97,5 % у односу на План). Просечна дужина лечења је 20 дана (План 20,5 дана).
У дневној болници исписано је 125 пацијената (100% у односу на План). Остварено је 3.131 б.о. дана (75,7 % у односу на План).

БОЛНИЦА ЗА ОРЛ (39 постеља). Исписано је 1.503 пацијената (100% у односу на План) са извршених 7.653 б.о. дана (94,7% у односу на План). Просечна дужина лечења је 5,1 дана (План 5,4 дана).
У дневној болници исписано је 472 пацијената (104,6% у односу на План). Остварено је 740 б.о. дана (81% у односу на План).

БОЛНИЦА ЗА НЕУРОЛОГИЈУ (30 постеља). Исписано је 391 пацијент (100 % у односу на План) са остварених 4.097 б.о. дана (91,8% у односу на План). Просечна дужина лечења је 10,5 дана (План 11,4 дана).
У дневној болници исписано је 113 пацијент (121,5% у односу на План). Остварено је 1.015 б.о. дана (113% у односу на План).

БОЛНИЦА ЗА ДЕЧИЈЕ ПЛУЋНЕ БОЛЕСТИ И ТБЦ (80 постеља). Исписано је 2.299 пацијената (100 % у односу на План) са извршених 11.008 б.о. дана (88,7% у односу на План). Просечна дужина лечења је 4,8 дана (План 5,4 дана).
У дневној болници исписано је 1.811 пацијената (91% у односу на План). Остварено је 2.046 б.о. дана (90% у односу на План).

БОЛНИЦА ЗА ГИНЕКОЛОГИЈУ И АКУШЕРСТВО (50 постеља). Исписано је 3.037 пацијената (100 % у односу на План) са остварених 13.892 б.о. дана (95,4% у односу на План). Просечна дужина лечења је 4,6 дана (План 4,8 дана).

У дневној болници исписано је 694 пацијената (105% у односу на План). Остварено је 694 б.о. дана (105% у односу на План).

КЛИНИКА ЗА АНЕСТЕЗИОЛОГИЈУ СА ИНТЕНЗИВНИМ ЛЕЧЕЊЕМ - (5 постеља ЈИЛ 3). Кроз ЈИЛ 3 у периоду јануар – децембар 2014. године лечено је 437 пацијената (2,8 пута више у односу на План) са остварених 1.076 б.о дана (3,3 пута више у односу на План). Просечна дужина лечења је 2,5 дана (План 2,1 дана).

ИЗВРШЕЊЕ ПЛАНА РАДА ДНЕВНЕ БОЛНИЦЕ СЛУЖБЕ ЗА ЕНДОСКОПИЈУ – у дневној болници исписано је 1061 пацијената (96,5% у односу на План). Остварено је 1061 б. о. дана (96,5% у односу на План).

ИЗВРШЕЊЕ ПЛАНА РАДА НЕОНАТОЛОШКОГ ОДЕЉЕЊА – У периоду јануар - децембар 2014. године, рођено је 2.115 бебе (98,3% у односу на План), остварено је 8.510 б.о. дана (102 % у односу на План).

ИЗВРШЕЊЕ ПЛАНА РАДА ЗА МАЈКЕ ПРАТИЉЕ – Болница за децје плућне болести и ТБЦ – услуге стационара користило је 1.585 мајки пратиља (88,4 % у односу на План) са остварених 6.386 б.о. дана 83 % у односу на План).
Болница за ОРЛ – услуге стационара користило је 299 мајке пратиље (1,7 пута више у односу на План) са остварених 669 б.о. дана (1,2 пута више у односу на План).

ОДСЕК ЗА ХЕМОДИЈАЛИЗУ – У периоду јануар – децембар 2014. године, извршено је 14.402 услуга дијализе (121,5 % у односу на План) за 113 пацијента. Од 01.06.2014. године у одсеку за хемодијализу ванредно се дијализира 34 пацијента из ДЗ Обреновац.

ИЗВРШЕЊЕ ПЛАНА РАДА ОПЕРАЦИЈА – У периоду јануар – децембар 2014. године, укупно је извршено 11.958 операције (103 % у односу на План), са следећом структуром:

- Клиника за хирургију извршила је укупно 3.614 операција (98,7 % у односу на План). Од укупног броја, извршено је 942 операција лапароскопске холецистектомије (102 % у односу на План).
- Болница за гинекологију и акушерство извршила је укупно 3.569 операција (127 % у односу на План).
- Клиника за урологију извршила је укупно 2.832 операција (86,4 % у односу на План).
- Болница за ОРЛ извршила је 1.943 операција (103 % у односу на План).

ДНЕВНА БОЛНИЦА – У периоду јануар – децембар 2014. године, у дневној болници је лечено 6.532 пацијената (98% у односу на План), остварено је 11.672 б.о. дана (90% у односу на План).

АМБУЛАНТНО – ПОЛИКЛИНИЧКЕ УСЛУГЕ

Специјалистички прегледи – укупно је извршено 276.402 специјалистичких прегледа (100 % у односу на План).

Специјалистички прегледи исказани су и по структури у организационим јединицама:

- Клиника за хирургију - извршено је 31.750 прегледа (99,7 % у односу на План),
- Клиника за интерну медицину - извршено је 36.479 прегледа (93,2 % у односу на План),
- Болница за гинекологију и акушерство - извршено је 20.642 прегледа (96,1 % у односу на Кориговани План),
- Клиника за урологију са дијализом – извршено је 43.491 прегледа (100,7 % у односу на План),
- Болница за дечје плућне болести и ТБЦ са физикалном медицином - извршено је 34.672 прегледа (97,8 % у односу на План),
- Болница за психијатрију – извршено је 14.194 прегледа (85,4 % у односу на План),
- Болница за ОРЛ – извршено је 32.242 прегледа (103,7 % у односу на План),
- Болница за неурологију – извршено је 8.317 прегледа (88,9 % у односу на План),
- Служба за ендоскопију - извршено је 7.663 прегледа (118 % у односу на План),
- Клиника за анестезиологију и интензивно лечење - извршено је 8.324 прегледа (98,6 % у односу на План),
- Служба за трансфузиологију - извршено је 9.765 прегледа (1,4 пута више у односу на План),
- Служба за радиолошку дијагностику - извршено је 28.863 прегледа (113,5 % у односу на План).

Лабораторијских услуга :

- Хематолошких анализа укупно је извршено 119.183 анализа (104,6 % у односу на План).
- Извршено је укупно 12.184 анализа урина (54,4 % у односу на План).
- Биохемијских анализа укупно је извршено 426.959 анализе (64,6 % у односу на План).
- Хормонских анализа укупно је извршено 67.951 (90 % у односу на План).
- Микробиолошких анализа укупно је извршено 50.195 анализа (58,8 % у односу на План).
- Патохистолошких анализа укупно је извршено 42.637 анализа (68,1 % у односу на План).
- Трансфузиолошка лабораторија укупно је извршено 62.465 анализа (48 % у односу на План).

Напомињемо да је овакво извршење лабораторијских услуга директна последица начина фактурисања ових услуга у стационару, по инструкцијама за фактурисање добијених из РФЗО. У периоду април – јун 2014.године, све услуге пружене пацијентима у стационару улазиле су у цену б.о. дана и нису могле бити фактурисане. (Услуге нису могле бити ни у извештају о хоспитализацији.)

Услуге радиолошке дијагностике – Извршено је укупно 17.273 услуга (103,1 % у односу на Кориговани План). У укупном броју рентген услуга укључено је извршених 3.670 радиографских снимања дојки - мамографија (99,5 % у односу на Кориговани План).

Ултразвучна дијагностика – У периоду јануар – децембар 2014. године, извршено је укупно 71.039 услуга (89,2 % у односу на Кориговани План). Од укупног броја услуга ултразвучне дијагностике, Служба за радиолошку дијагностику – извршила је 43.595 услуга (104,1 % у односу на Кориговани План),

Услуге доплера – У периоду јануар – децембар 2014. године, извршено је укупно 8.445 услуга (120 % у односу на Кориговани План).

Напомињемо да је усвојени Кориговани План рада за 2014.годину обухватао гинеколошке прегледе као специјалистичке, услуге у свим организационим јединицама и услуге у служби за радиолошку дијагностику и урађен је на основу инструкције ГЗЈЗ бр. 5189/2 од 21.10.2014.године.

Подаци о оствареном броју пружених здравствених услуга, броју лечених пацијената, као и остали показатељи, презентовани су у комплекту табела према утврђеној методологији Института за јавно здравље Србије "Др Милан Јовановић – Батут".

НАПОМЕНА: Сматра се да је План рада за период јануар – децембар извршен у потпуности ако је проценат извршења изнад 90%.

ИЗВЕШТАЈ О ИЗВРШЕЊУ БУЏЕТА ЗА ПЕРИОД ЈАНУАР - ДЕЦЕМБАР 2014. ГОДИНЕ

КБЦ „Др Драгиша Мишовић-Дедиње“ своје пословне књиге и књиговодствену евиденцију води у складу са Уредбом о буџетском рачуноводству на принципу готовинске основе. Под готовинском основном подразумева се дан признавања прихода и расхода у билансу успеха, где се под даном признавања сматра дан прилива и одлива средстава са текућег рачуна Клиничко болничког центра.

КБЦ „Др Драгиша Мишовић – Дедиње“ је у Извештају о извршењу буџета за период јануар - децембар 2014. године, исказао следеће податке:

I Приходи и примања

На основу усаглашених евиденција у пословним књигама и у складу са Извештајем о извршењу буџета за период 01.01.- 31.12.2014. године, састављеном у складу са готовинском основном, КБЦ „Др Драгиша Мишовић – Дедиње” је остварио текуће приходе и примања у укупном износу од 1.880.470 хиљада динара и то:

- Од Републичког фонда за здравствено осигурање укупно 1.815.071 хиљада динара,
- Од града Београда укупно 27.707 хиљада динара
- Из донација укупно 1.371 хиљада динара
- Из осталих извора укупно 36.321 хиљада динара

Учешће појединачних текућих прихода и примања у укупним текућим приходима и примањима, по изворима, дато је у Табели 1 (у 000 динара):

Табела 1 (у 000 дин)

ПРИХОДИ И ПРИМАЊА	РЕПУБЛИКА	ГРАД БЕОГРАД	РФЗО	ДОНАЦИЈЕ	ОСТАЛИ ИЗВОРИ	УКУПНО
износ		27.707	1.815.071	1.371	36.321	1.880.470
% учешћа		1,47	96,52	0,07	1,93	100

Слика 1 Графички приказ учешћа појединачних текућих прихода и примања у укупним текућим приходима и примањима, по изворима.



1. Текући приходи од РФЗО у укупном износу од 1.815.071 хиљада динара, састоје се од:

- Прихода који представљају трансфере између буџетских корисника на истом нивоу у износу од 1.809.889 хиљада динара,
- Прихода по основу рефундације штете од осигурања у износу од 5.145 хиљада динара и

- Прихода по основу меморандумских ставки за рефундацију расхода из претходне године у износу од 37 хиљада динара.

1.1. Текући приходи од РФЗО који представљају трансфере између буџетских корисника на истом нивоу састоје се од:

- Средства пренетих од РФЗО у износу од 1.806.066 хиљада динара и
- Наплаћене партиципације у износу од 3.823 хиљада динара.

Текући приходи од РФЗО који представљају трансфере између буџетских корисника на истом нивоу у износу од 1.806.066. хиљада динара, представљају пренета средства од РФЗО за намене и у износима како је дато у Табели 2, у 000 (хиљадама) динара:

Табела 2: Трансфери између буџетских корисника на истом нивоу у периоду 01.01.-31.12.2014. године (пренета средства од РФЗО по наменама)

КПП	НАМЕНА	ИЗНОС	% УЧЕШЋА
71	ЛЕКОВИ У ЗДРАВСТВЕНОЈ УСТАНОВИ	92,656	5.13
73	ЦИТОСТАТИЦИ СА ЛИСТЕ	4,320	0.24
74	ЛЕКОВИ СА Ц ЛИСТЕ ПО ТЕНДЕРУ РФЗО	12,564	0.70
07А	ПЛАТЕ У ЗДРАВСТВЕНОЈ УСТАНОВИ	1,040,643	57.62
07Б	НАКНАДА ТРОШКОВА ПРЕВОЗА	49,167	2.72
07Ц	ЕНЕРГЕНТИ	75,730	4.19
07Д	ИСХРАНА БОЛЕСНИКА	56,319	3.12
07Е	НАКНАДА ЗА МАТЕРИЈАЛНЕ ТРОШКОВЕ И ОСТАЛЕ ТРОШКОВЕ	139,108	7.70
07Ј	ЈУБИЛАРНЕ НАГРАДЕ	7,190	0.40
07Т	ОТПРЕМНИНЕ	5,620	0.31
80	МАТЕРИЈАЛ ЗА ДИЈАЛИЗУ	63,475	3.51
84	ОСТАЛИ УГРАДНИ МАТЕРИЈАЛ	16,206	0.90
85	САНИТЕТСКИ И МЕДИЦИНСКИ МАТЕРИЈАЛ	240,918	13.34
958	ЛЕКОВИ ВАН ЛИСТЕ ЛЕКОВА	105	0.01
985	РИСПОЛЕПТ (РИСПАРИДОН)	2,045	0.11
		1,806,066	100.00

Слика 2: Графички приказ процентуалног учешћа појединачних намена у укупно пренетим средствима



1.2. Пренета средства у 2014. години од стране РФЗО у износу од 1.806.066 хиљада динара састоје се од:

- Средства пренетих по Уговору о финансирању здравствене заштите из обавезног здравственог осигурања за 2014. годину у износу од 1.795.889 хиљада динара и
- Средства пренетих по основу дуга по Коначном обрачуна за 2013. годину у износу од 10.177 хиљада динара.

Преглед извршења текућих прихода од РФЗО (у 000 динара) за 2014. годину, по наменама, у периоду 01.01.-31.12.2014. године, дат је у Табели 3

Табела 3: ИЗВРШЕН ПРЕНОС У 2014. ГОДИНИ ПО УГОВОРУ ЗА 2014. ГОДИНУ

КПП	НАМЕНА ПО УГОВОРУ ЗА 2014. ГОДИНУ	Уговорена средства за 2014.	Извршен пренос за 2014.	% ИЗВРШЕЊА
71	ЛЕКОВИ У ЗДРАВСТВЕНОЈ УСТАНОВИ	94,963	90,475	95.27
73	ЦИТОСТАТИЦИ СА ЛИСТЕ ЛЕКОВА	4,416	4,233	95.86
74	ЛЕКОВИ СА Ц ЛИСТЕ ПО ТЕНДЕРУ РФЗО	10,925	10,715	98.08
07А	ПЛАТЕ У ЗУ ТЕРЦИЈАРНЕ ЗАШТИТЕ	1,042,288	1,040,64	99.84
07Б	НАКНАДА ТРОШКОВА ПРЕВОЗА	49,167	49,167	100.00
07Ц	ЕНЕРГЕНТИ	79,834	75,730	94.86
07Д	ИСХРАНА БОЛЕСНИКА	57,420	56,319	98.08
07Е	НАКНАДА ЗА МАТЕРИЈАЛНЕ ТРОШКОВЕ И ОСТАЛЕ ТРОШКОВЕ	143,784	139,005	96.68
07Ј	ЈУБИЛАРНЕ НАГРАДЕ	6,003	7,190	119.77

07Г	ОТПРЕМНИНЕ	4,252	5,620	132.17
80	МАТЕРИЈАЛ ЗА ДИЈАЛИЗУ	65,676	63,475	96.65
84	ОСТАЛИ УГРАДНИ МАТЕРИЈАЛ	16,165	16,206	100.25
85	САНИТЕТСКИ И МЕДИЦИНСКИ МАТЕРИЈАЛ	239,638	237,010	98.90
	КРВ И ЛАБИЛНИ ПРОДУКТИ ОД КРВИ	2,772		-
	1. УКУПНО ПО УГОВОРУ ЗА 2014. ГОДИНУ	1,817,303.00	1,795,788.00	98.82
958	ЛЕКОВИ ВАН ЛИСТЕ ЛЕКОВА		101	
	УКУПНО ПРЕНЕТО ОД СТРАНЕ РФЗО ЗА 2014. ГОД.	1,817,303.00	1,795,889.00	98.82
	НАПЛАЋЕНА ПАРТИЦИПАЦИЈА	4,779	3,823	80.00
	УКУПНО РФЗО ЗА 2014. ГОДИНУ	1,812,524	1,791,965	98.87

**ИСПЛАЋЕН ДУГ РФЗО ПО КОНАЧНОМ ОБРАЧУНУ ЗА
2013. ГОД.**

	Износ дуга	Уплаћено	% извршења
НАКНАДА ЗА МАТЕРИЈАЛНЕ ТРОШКОВЕ И ОСТАЛЕ ТРОШКОВЕ	103	103	100.00
ЛЕКОВИ У ЗДРАВСТВЕНОЈ УСТАНОВИ	2,181	2,181	100.00
ЦИТОСТАТИЦИ СА ЛИСТЕ ЛЕКОВА	87	87	100.00
ЛЕКОВИ СА Ц ЛИСТЕ ПО ТЕНДЕРУ РФЗО	1,849	1,849	100.00
САНИТЕТСКИ И МЕДИЦИНСКИ МАТЕРИЈАЛ	3,908	3,908	100.00
РИСПОЛЕПТ (РИСПАРИДОН)	2,045	2,045	100.00
ЛЕКОВИ ВАН ЛИСТЕ ЛЕКОВА	4	4	100.00
2. УКУПНО ИСПЛАЋЕН ДУГ РФЗО ПО К.О. ЗА 2013. ГОДИНУ	10,177	10,177	100.00
Укупно трансфери између буџетских корисника на истом нивоу:	1,832,259	1,809,889	98.78

	Износ аванса
АВАНС ПО КОНАЧНОМ ОБРАЧУНУ ЗА 2013. ГОДИНУ	
ЕНЕРГЕНТИ	4,104,00
КРВ И ЛАБИЛНИ ПРОДУКТИ ОД КРВИ	3,301,00
МАТЕРИЈАЛ ЗА ДИЈАЛИЗУ	420,00
ОСТАЛИ УГРАДНИ МАТЕРИЈАЛ	198,00
ИСХРАНА БОЛЕСНИКА	1,101,00
Укупно аванс по К.О за 2013. годину:	9,124,00

Пренос средстава за крв и лабилне продукте од крви није вршен услед исказаног аванса по К.О. за 2013. годину за ову намену. За намене: енергенти, материјал за дијализу, остали уградни материјал и исхрана болесника, РФЗО је у току 2014. године умањивао преносе уговорених средстава по основу исказаног аванса у коначном обрачуну за 2013. годину.

2. Приходи од града Београда, Секретаријата за здравство, остварени су у износу од 27.707 хиљада динара и то за:

- Специјализоване услуге израде Плана заштите од пожара за оба болничка круга у износу од 2.631 хиљада динара и
- Медицинску и лабораторијску опрему са пратећим потрошним материјалом у укупном износу од 25.076 хиљада динара.

Преглед планираних и примљених средстава од града Београда у периоду 01.01. -31.12.2014. године дат је у Табели 4.

Табела 4: Извршење планираних прихода од Скупштине града Београда у периоду 01.01.-31.12.2014.

Врста прихода	Планирана средства	Извршен пренос	% Извршења
1. Специјализоване услуге	3,000	2,631	87.70
2. Зграде и грађевински објекти	1,005		-
3. Машине и опрема	27,038	25,076	92.74
4. Социјална давања запосленима	3,385		-
УКУПНО:	34,428	27,707	80.48

Пренета средства од стране Секретаријата за социјалну и дечију заштиту за накнаде које се не исказују у приходима (породиље) износе 34.714. хиљада динара, а од града Београда 837 хиљада динара за труднице. Ови подаци се исказују у посебном обрасцу БО - исплаћена и рефундирана средства која се евидентирају у оквиру групе 414100 у периоду 01.01. - 31.12.2014. године.

3. Из осталих извора остварени су текући приходи и примања у укупном износу од 36.321 хиљада динара, од чега:

3.1 Текући приходи износе 36.270 хиљада динара и остварени су од:

- Прихода од продаје добара и услуга.....4.832 хиљада дин
- Мешовити и неодређени приходи.....31.438 хиљада дин

Преглед планираних и остварених текућих прихода и примања из осталих извора у периоду 01.01. - 31.12.2014. године дат је у Табели 5.

Табела 5: Извршење планираних прихода и примања из осталих извора у периоду 01.01.- 31.12.2014.

Врста прихода	Планирана средства	остварен приход	% Извршења
Од продаје добара и услуга	16.241,00	4.832,00	29,75
Мешовити и неодређени прих.	53.768,00	31.438,00	58,47
Примања	1.500,00	51,00	3,40
УКУПНО	71.509,00	36.321,00	50,79

3.2 Укупна примања у периоду 01.01. - 31.12 2014. године, износе 51 хиљада динара и састоје се од средстава примљених од:

- Откупа станова..... ..51 хиљада дин.

4. Добровољни трансфери у 2014. години, износе 1.371 хиљада динара.

Преглед планираних и примљених добровољних трансфера (донација) у 2014. години дат је у Табели 6

Табела 6: Извршење планираних прихода од донација у периоду 01.01. - 31.12.2014.

Врста прихода	Планирана средства	Остварен приход	% Извршења
Текући добровољни трансфери	141.254,00	1.371,00	0,97
УКУПНО:	141.254,00	1.371,00	0,97

Укупно највећа појединачна новчана донација износи 1.307 хиљада динара. Примљена је од GlaxoSmithKline Export LTD, Представништво Београд и намењена је финасирању куповине медицинске опреме (риноманометра за Болницу за ОРЛ). Јавна набавка ове опреме ће бити спроведена у 2015. години.

II Текући расходи и издаци за нефинансијске имовине

На основу евиденција у пословним књигама Установе и у складу са Извештајем о извршењу буџета за период 01.01. - 31.12.2014. године, састављеном у складу са готовинском основом, КБЦ „Др Драгиша Мишовић – Дедиње“ је остварио текуће расходе и издатке за нефинансијске имовине у укупном износу од 1.878.145 хиљада динара.

Структура текућих расхода и издатака за нефинансијске имовине по изворима финансирања средстава дата је у Табели 7

Табела 7

РАСХОДИ И ИЗДАЦИ	РЕПУБЛИКА	ГРАД БЕОГРАД	РФЗО	ДОНАЦИЈЕ	ОСТАЛИ ИЗВОРИ	УКУПНО
Износ		27.707	1.804.495	193	45.750	1.878.145
% Учешћа	-	1,48	96,08	0,01	2,44	100

Слика 3: Графички приказ процентуалног учешћа појединачних извора финансирања у укупним расходима и издацима за нефинансијске имовине у периоду 01.01. – 31.12.2014.



А) Текући расходи

Укупни текући расходи КБЦ „Др Драгиша Мишовић–Дедиње“ у 2014. години износе 1.878.145 хиљада динара и то:

- Текући расходи финансирани од средстава од РФЗО у износу од 1.804.495 хиљада динара
- Текући расходи финансирани од средстава града Београда у износу од 4.033 хиљада динара
- Текући расходи финансирани од средстава донација у износу од 193 хиљада динара и
- Текући расходи финансирани од средстава из осталих извора у износу 29.250 хиљада динара.

1. Средствима РФЗО, у периоду 01.01. – 31.12.2014. године, КБЦ „Др Драгиша Мишовић–Дедиње“ је финансирао текуће расходе у укупном износу од 1.804.495 хиљада динара и то од средстава за намене како је дато у Табели 8.

Табела 8: Извршење расхода од средстава РФЗО у периоду 01.01. - 31.12.2014. године

КПП	НАМЕНА	Укупни трансфери	Извршен расход	% Извршења
71	ЛЕКОВИ У ЗДРАВСТВЕНОЈ УСТАНОВИ	92,656	97,675	105.42
73	ЦИТОСТАТИЦИ СА ЛИСТЕ ЛЕКОВА	4,320	4,527	104.79

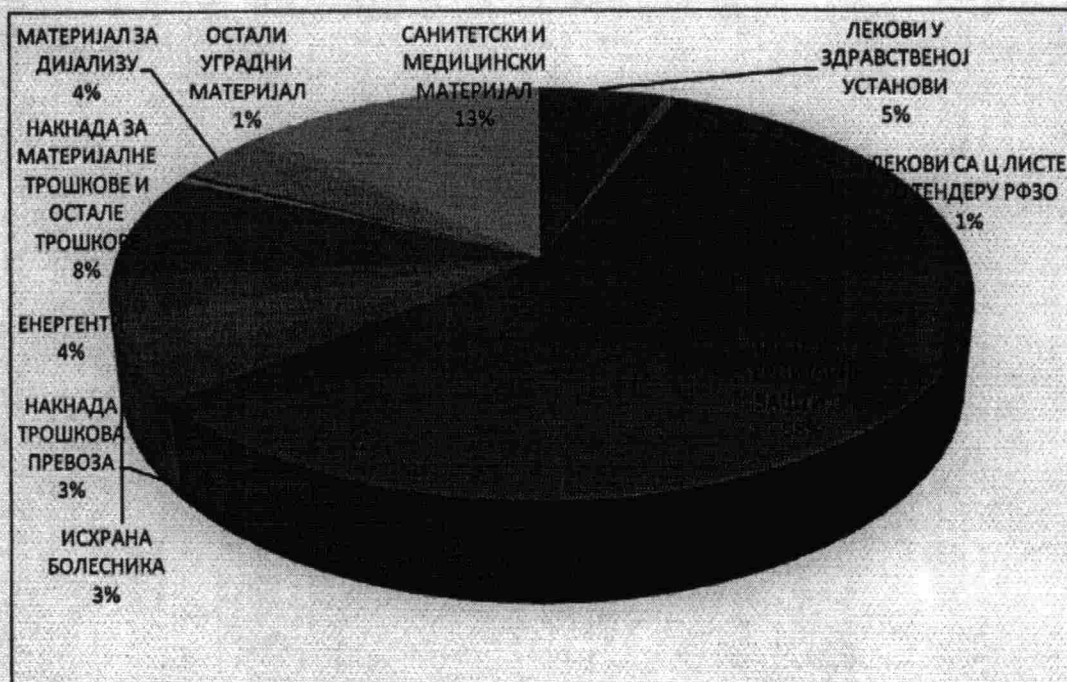
74	ЛЕКОВИ СА Ц ЛИСТЕ ПО ТЕНДЕРУ РФЗО	12,564	11,545	91.89
07А	ПЛАТЕ У ЗУ ТЕРЦИЈАРНЕ ЗАШТИТЕ	1,040,643	1,040,643	100.00
07Б	НАКНАДА ТРОШКОВА ПРЕВОЗА	49,167	50,737	103.19
07Ц	ЕНЕРГЕНТИ	75,730	67,125	88.64
07Д	ИСХРАНА БОЛЕСНИКА	56,319	54,276	96.37
07Е	НАКНАДА ЗА МАТЕРИЈАЛНЕ ТРОШКОВЕ И ОСТАЛЕ ТРОШКОВЕ	139,108	148,004	106.40
07Ј	ЈУБИЛАРНЕ НАГРАДЕ	7,190	7,190	100.00
07Т	ОТПРЕМНИНЕ	5,620	5,802	103.24
80	МАТЕРИЈАЛ ЗА ДИЈАЛИЗУ	63,475	65,115	102.58
84	ОСТАЛИ УГРАДНИ МАТЕРИЈАЛ	16,206	16,633	102.63
85	САНИТЕТСКИ И МЕДИЦИНСКИ МАТЕРИЈАЛ	240,918	234,992	97.54
958	ЛЕКОВИ ВАН ЛИСТЕ ЛЕКОВА	105	105	100.00
985	РИСПОЛЕПТ (РИСПАРИДОН)	2,045	-	-
1. УКУПНО ТРАНСФЕРИ У 2014.		1,806,066	1,804,369	99.91
2. НАПЛАЋЕНА ПАРТИЦИПАЦИЈА ¹		3,823	-	-
3. РЕАЛИЗАЦИЈА ЗАХТЕВА ОД ОСИГУРАЊА ²		5,145	-	-
4. БОЛОВАЊЕ ПРЕКО 30 ДАНА		-	40	-
5. ИНВАЛИДИ		37	86	232.43
УКУПНО (1 + 2+3+4)		1,815,071	1,804,495	99.42
СУФИЦИТ			10,576	

У периоду 01.01. – 31.12.2014. године, КБЦ „Др Драгиша Мишовић-Дедиње“ је, у односу на пренета средства РФЗО у истом периоду, имао за 10.576 хиљада динара веће приходе од расхода извршених средствима РФЗО, што представља буџетски суфицит средстава РФЗО по готовинској основи. Истовремено, КБЦ има пренете неизмирене обавезе према добављачима које ће измиривати и овим средствима у току 2015. године. Ова средства се налазе на буџетском подрачуну установе и преносе се у буџетску 2015. годину у којој ће бити на располагању за наменско трошење у циљу извршења Плана рада и измирења преузетих обавеза.

Слика 4: Графички приказ процентуалног учешћа расхода по наменама у укупним расходима од средстава РФЗО у периоду 01.01. – 31.12.2014. године

¹ Од средстава наплаћене партиципације су, у складу са Правилником о уговарању за 2014. годину, вршени расходи за материјалне трошкове и остале трошкове и у табели су приказани у оквиру ових расхода.

² Средствима наплаћеним по основу реализације захтева за накнаду штете од осигурања вршени су расходи за измиревање обавеза у складу са решењима за накнаду штете. То су расходи који припадају групи материјалних и осталих трошкова и у табели су приказани у оквиру ових расхода.



2. Од средстава примљених од града Београда финансирани су текући расходи и издаци за нефинансијске имовине у укупном износу од 27.707 хиљада динара и то:

- a) Текући расходи у укупном износу од 4.033 хиљада динара, од чега:
 - Остале специјализоване услуге (План заштите од пожара) 2.631 хиљаде динара
 - Медицински и лабораторијски материјал 1.394
 - Материјал за посебне намене у износу од 8 хиљада динара
- b) Издаци за нефинансијске имовине у укупном износу од 23.674 хиљада динара, у целости за набавку медицинске и лабораторијске опреме.

У периоду 01.01. – 31.12.2014. године, КБЦ је извршио расходе и издатке од средстава града Београда у износу који је једнак приходима од града Београда у истом периоду.

3. Од средстава донација, у 2014. години финансирани су текући расходи и издаци за нефинансијске имовине у укупном износу од 193 хиљада динара, од чега текући расходи износе 5 хиљада динара и то за материјал за посебне намене.

Средствима од примљених донација финансирани су издаци у износу од 188 хиљада динара за набавку административне опреме.

У периоду 01.01. – 31.12.2014. године, КБЦ је имао мање укупне расходе и издатке финансиране средствима од примљених донација од укупно примљених донација у 2014. години за износ од 1.178 хиљада динара, што представља буџетски суфицит средстава

донација. Ова средства се налазе на подрачуну средстава донација Установе и наменски ће се искористити.

4. Из осталих извора, КБЦ је у периоду 01.01. – 31.12.2014. године, финансирао текуће расходе и издатке у укупном износу од 45.750 хиљада динара, од чега расходе у износу од 29.250 хиљада динара и издатке у износу од 16,500 хиљада динара.

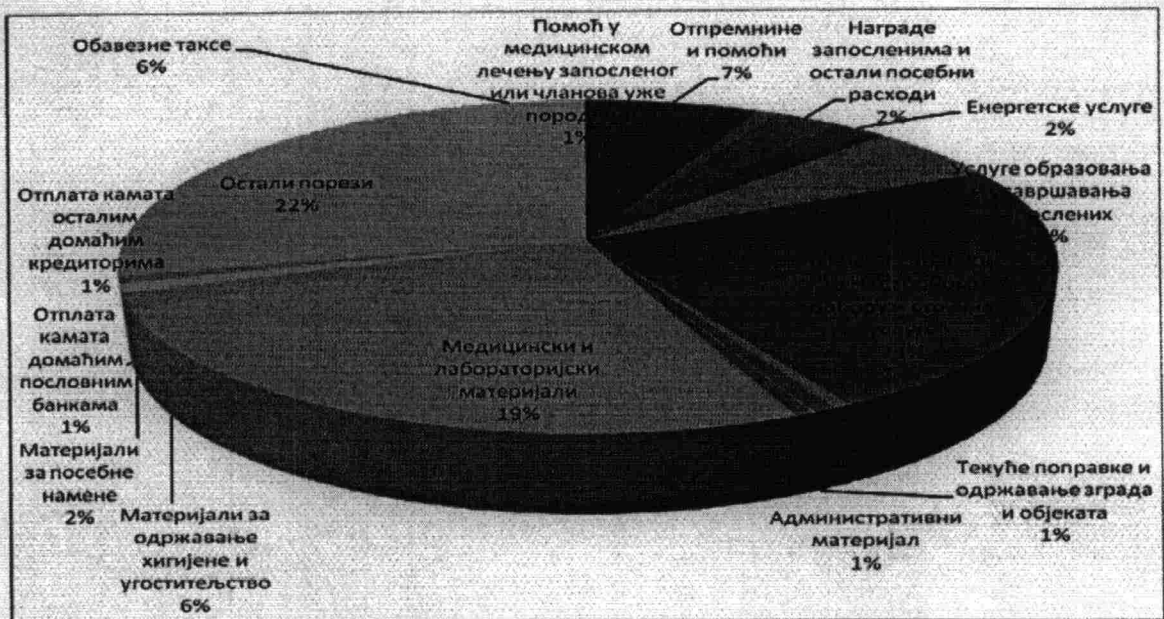
4.1. Текући расходи у укупном износу од 29.250 хиљада динара, финансирани су из осталих извора како је дато у табели 9.

Табела 9: Текући расходи финансирани из осталих извора у периоду 01.01. - 31.12.2014.

Конто	Врста расхода	Износ	% Учешћа
411100	Плате, додаци и накнаде запослених	13	0,04
414300	Отпремнине и помоћи	2.049	7,01
414400	Помоћ у медицинском лечењу запосленог или чланова уже породице и друге помоћи запосленом	260	0,89
415100	Накнаде трошкова за запослене	26	0,09
416100	Награде запосленима и остали посебни расходи	595	2,03
421100	Трошкови платног промета и банкарских услуга	138	0,47
421200	Енергетске услуге	476	1,63
421500	Трошкови осигурања	135	0,46
423300	Услуге образовања и усавршавања запослених	1.576	5,39
423500	Накнада Управном и Надзорном одбору и стручне услуге	6.993	23,91
424300	Медицинске услуге	9	0,03
424600	Услуге очувања животне средине, науке и геодетске услуге	128	0,44
424900	Остале специјализоване услуге	29	0,10
425100	Текуће поправке и одржавање зграда и објеката	189	0,65
425200	Текуће поправке и одржавање опреме	12	0,04
426100	Административни материјал	164	0,56
426300	Материјали за образовање и усавршавање запослених	58	0,20
426700	Медицински и лабораторијски материјали	5.566	19,03
426800	Материјали за одржавање хигијене и угоститељство (исхрана болесника)	1.698	5,81
426900	Материјали за посебне намене	462	1,58
441400	Отплата камата домаћим пословним банкама	256	0,88
441500	Отплата камата осталим домаћим кредиторима	194	0,66
482100	Остали порези	6.484	22,17
482200	Обавезне таксе	1.686	5,76
483100	Новчане казне и пенали по решењу судова	54	0,18
		29.250	100,00

У укупним расходима и издацима финансираним из осталих извора, расходи учествују са 63,93%, а издаци са 36,07%.

Слика 5: Графички приказ учешћа појединачних врста расхода финансираних из осталих извора у периоду 01.01. – 31.12.2014. године



4.2. Из осталих извора, КБЦ је у периоду 01.01. – 31.12.2014. године, финансирао издатке за нефинансијске имовине (основна средства) у укупном износу од 16.500 хиљада динара и то како је дато у табели 10:

Табела 10: Издаци за нефинансијске имовине финансирани из осталих извора:

Кonto	Врста издатака	Износ
512100	Опрема за саобраћај	2,342
512200	Административна опрема	1,678
512500	Медицинска и лабораторијска опрема	12,341
515100	Нематеријална имовина	139
	УКУПНО:	16,500

Слика 6: Графички приказ процентуалног учешћа појединачних врста издатака за нефинансијске имовине финансиране из осталих извора у периоду 01.01. – 31.12.2014. године



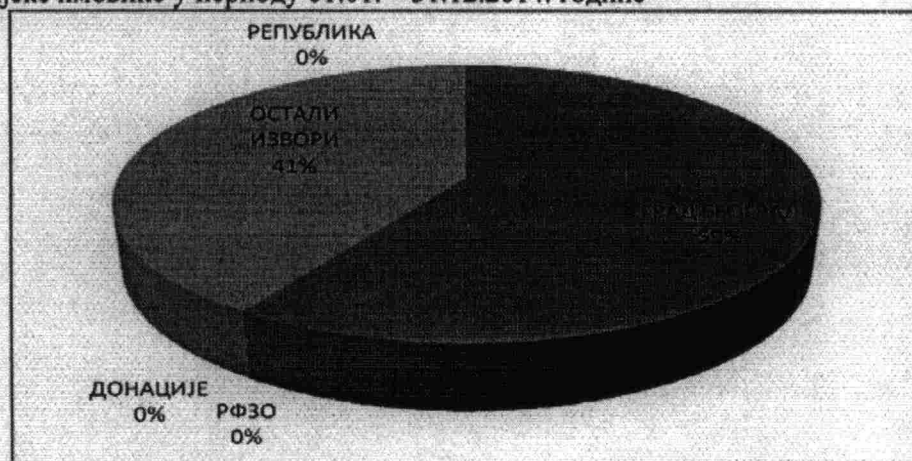
У периоду 01.01. – 31.12.2014. године, КБЦ је имао веће укупне расходе и издатке финансиране средствима из осталих извора од укупно остварених прихода и примања из осталих извора у 2014. години, за износ од 9.429 хиљада динара. Буџетски дефицит средстава из осталих извора финансиран је средствима из осталих извора која су пренета из претходне године и налазила су се на почетном стању ових средстава на дан 01.01.2015. године.

У табели 11 приказано је учешће појединачних извора финансирања издатака у укупно извршеним издацима у периоду 01.01. – 31.12.2014. године.

Табела 11

ИЗДАЦИ	РЕПУБЛИКА	ГРАД БЕОГРАД	РФЗО	ДОНАЦИЈЕ	ОСТАЛИ ИЗВОРИ	УКУПНО
Износ	-	23.674.	-	188	16.500	40.362
% учешћа	-	58.65		0.47	40.88	100

Слика 7: Графички приказ учешћа појединачних извора финансирања у укупним издацима за нефинансијске имовине у периоду 01.01. – 31.12.2014. године



III Партиципација

У обрасцу ОЗПР за период 01.01.-31.12.2014. године, КБЦ „Др Драгиша Мишовић-Дедиње” исказао је следеће податке:

- Укупни приходи и примања износе 3.993 хиљада динара и то:
 - Наплаћена партиципација износи 3.823 хиљада динара
 - Меморандумске ставке за рефундацију расхода укупно износе 170 хиљада динара, од чега из текуће године 133 хиљаде динара, а из претходне године 37 хиљада динара.

2. Текући расходи и издаци за нефинансијске имовине износе 3.608 хиљада динара, од чега исплата накнада за време одсуствовања са посла на терет фондова износи 219 хиљада динара, а текући расходи за коришћење услуга и роба износе 3.389 хиљада динара.

Текући расходи финансирани средствима наплаћене партиципације састоје се од расхода који су дати у Табели 12.

Табела 12: Текући расходи финансирани средствима наплаћене партиципације

Конто	Врста расхода	Износ	% Учешћа
421300	Комуналне услуге	786	23,19
421400	Услуге комуникација	163	4,81
424300	Медицинске услуге	2.211	65,24
425200	Текуће поправке и одржавање опреме	194	5,72
426900	Материјали за посебне намене	35	1,03
УКУПНО:		3.389	100,00

У периоду 01.01. – 31.12.2014. године, КБЦ „Др Драгиша Мишовић-Дедиње“ је остварио већу наплату партиципације, то јест учешће осигураних лица у трошковима здравствене заштите, него што је извршио расходе од тих средства у износу од 385 хиљада динара. Ова средства су саставни део укупног суфицита средстава РФЗО.

**IV ОБРАЗАЦ БО – ИСПЛАЋЕНА И РЕФУНДИРАНА
СРЕДСТВА КОЈА СЕ ОДНОСЕ НА НАКНАДЕ КОЈЕ СЕ
ЕВИДЕНТИРАЈУ У ОКВИРУ ГРУПЕ 414100
у периоду 01.01. – 31.12.2014. године**

У обрасцу БО – Исплаћена и рефундирана средства која се односе на накнаде које се евидентирају у оквиру групе 414100 у периоду 01.01. – 31.12.2014. године, КБЦ „Др Драгиша Мишовић-Дедиње“ је приказао следеће податке:

Р.бр.	Извор финансирања	771100 исказан у обрасцу СГО	Пренета средства за накнаде које нису исказане у приходима	Укупно пренета средства за накнаде	Исплате накнада исказаних у обрасцу СГО на 414100	Исплате накнада које нису исказане у расходима	Укупно исплаћене накнаде
	0	1	2	3=1+2	4	5	6=4+5
1	УКУПНА СРЕДСТВА (1.1-1.5)	0	43.589	43.589	126	43.589	43.715
1.1	РФЗО		7.905	7.905	40	7.905	7.945
1.2	ФОНД ПИО		133	133	86	133	219
1.3	СЕКРЕТАРИЈАТ ЗА СОЦИЈАЛНУ И ДЕЧИЈУ ЗАШТИТУ		34.714	34.714		34.714	34.714

1.4	ОПШТИНА / ГРАД		837	837		837	837
1.5	ОСТАЛО			0			0

Напомена: Овим обрасцем обухваћена су средства за:

- * накнаде за боловање преко 30 дана које рефундира РФЗО
- * накнаде за породично одсуство које рефундира Секретаријат за социјалну и дечију заштиту
- * накнаде за инвалиде II категорије које рефундира Фонд ПИО
- * накнаде за 35% за трудничко боловање

V Одступања од новчаног тока

У обрасцу К9 – Одступања од новчаног тока у периоду 01.01. – 31.12.2014. КБЦ „Др Драгиша Мишовић – Дедиње” је исказао следеће податке:

- Почетно стање новчаних средстава КБЦ на дан 31.12.2014. године, износило је укупно 35.319 хиљада динара.
- Укупни новчани приливи износили су 1.880.470 хиљада динара
- Укупни новчани одливи износили су 1.878.145 хиљада динара
- Салдо новчаних средстава КБЦ на дан 31.12.2014. године, износио је 37.644 хиљада динара.

У 2014. години, КБЦ „Др Драгиша Мишовић-Дедиње“ је остварио укупно веће приходе и примања од расхода и издатака у износу од 2.325 хиљада динара, што представља укупни буџетски суфицит 2014. године. Након прокњижене амортизације (у складу са Инструкцијом за израду завршног рачуна за 2014. годину 01 број: 450-963/15 од 23.02.2015. године, коју је донео Републички фонд за здравствено осигурање), у износу од 4.208 хиљада динара, која суштински не одражава трошак у складу са готовинском основом, у Обрасцу 5 је исказан буџетски дефицит у износу од 1.883 хиљада динара. Корекција буџетског дефицита је извршена у складу са прописима о буџетском рачуноводству и Инструкцијом за израду завршног рачуна, те КБЦ „Др Драгиша Мишовић-Дедиње“ у Обрасцу 2 Завршног рачуна за 2014. годину – Биланс прихода и расхода у периоду 01.01.-31.12.2014. године, није исказао ни буџетски суфицит ни буџетски дефицит.

КОНАЧНИ ОБРАЧУН СА РФЗО ЗА 2014. ГОДИНУ

Коначни обрачун са Републичким фондом за здравствено осигурање за период 01.01.-31.12.2014. године, наш број: 01-1816 Од 13.02.2015. године, сачињен је у складу са Правилником о условима, критеријумима и мерилима за закључивање уговора са даваоцима здравствених услуга и за утврђивање накнаде за њихов рад за 2014. годину („Службени

гласник“ РС 115/13, 24/14-исправка, 33/14, 50/14, 71/14, 86/14 и 142/14), Инструкцијом о начину и поступку спровођења коначног обрачуна припадајуће накнаде и усаглашавању рачуноводствених и других евиденција са даваоцима здравствених услуга за 2014. годину, 07 број: 450-360/15 од 23.01.2015. године, допуном Инструкције заведене у Филијали под бројем 450-38/15 од 11.02.2015. године и на основу Оцене извршења Плана рада за 2014. годину 01 број: 450-38/15-00230048-3. Саставни део обрачуна је Записник о међусобним обавезама и потраживањима за период 01.01.-31.12.2014. године по предрачуна за 2014. годину.

Спроведеним коначним обрачуном за 2014. годину по уговореним наменама, дефинисано је да је КБЦ „Др Драгиша Мишовић – Дедиње“ од Републичког фонда за здравствено осигурање примио аванс за 2015. годину у укупном износу од 6.023.091,00 динара, а да Републички фонд за здравствено осигурање дугује КБЦ „Др Драгиша Мишовић – Дедиње“ износ од 7.626.012,00 динара.

У табелама које следе дат је извод из Коначног обрачуна пропадајуће накнаде за 2014. годину између КБЦ „Др Драгиша Мишовић-Дедиње“ и Републичког фонда за здравствено осигурање, филијала за град Београд:

Р. бр.	НАМЕНЕ	Фактурисано (умањено за партиципацију)	Обрачунски расходи	Призната накнада за 2013. годину
1	НАКНАДА ЗА РАД И ОСТАЛЕ ТРОШКОВЕ	1,369,553,395.00	1,386,579,103.00	1,373,718,328.00
1.1.	ПЛАТЕ		1,040,643,274.00	1,040,643,274.00
1.2.	ПРЕВОЗ		49,189,529.00	49,166,882.00
1.3.	ЕНЕРГЕНТИ		73,810,909.00	73,810,909.00
1.4.	ИСХРАНА БОЛЕСНИКА		58,679,408.00	57,420,000.00
1.5.	ОСТАЛИ МАТЕРИЈАЛНИ ТРОШКОВИ		164,255,983.00	152,677,263.00
2	ЛЕКОВИ У ЗУ	92,301,335.00		92,301,335.00
3	САНИТЕТСКИ И МЕДИЦИНСКИ МАТЕРИЈАЛ	242,101,493.00		239,638,000.00
4	ЦИТОСТАТИЦИ СА ЛИСТЕ	4,375,202.00		4,375,202.00
5	ЦИТОСТАТИЦИ ПО ПОСЕБНОМ РЕЖИМУ	10,841,446.00		10,841,446.00
6	КРВ И ПРОДУКТИ ОД КРВИ	3,459,464.00		3,459,464.00
7	МАТЕРИЈАЛ ЗА ДИЈАЛИЗУ	64,705,153.00		64,705,153.00
8	УГРАДНИ МАТЕРИЈАЛ	17,476,946.00		17,476,946.00
	УКУПНО	1,804,814,434.00	1,386,579,103.00	1,806,515,874.00

Р. бр.	НАМЕНЕ	Укупно пренета ср. за 2014. годину	Дуг РФЗО по обрачуну за 2014. годину	Аванс КБЦ по обрачуну за 2014. годину
1	НАКНАДА ЗА РАД И ОСТАЛЕ ТРОШКОВЕ	1,378,878,771.00		
1.1.	ПЛАТЕ	1,040,643,274.00		
1.2.	ПРЕВОЗ	49,166,882.00		
1.3.	ЕНЕРГЕНТИ	79,834,000.00		6,023,091.00
1.4.	ИСХРАНА БОЛЕСНИКА	57,420,000.00		
1.5.	ОСТАЛИ МАТЕРИЈАЛНИ ТРОШКОВИ	151,814,615.00	862,648.00	
2	ЛЕКОВИ У ЗУ	90,475,233.00	1,826,102.00	

3	САНИТЕТСКИ И МЕДИЦИНСКИ МАТЕРИЈАЛ	237,010,395.00	2,627,605.00	
4	ЦИТОСТАТИЦИ СА ЛИСТЕ	4,233,512.00	141,690.00	
5	ЦИТОСТАТИЦИ ПО ПОСЕБНОМ РЕЖИМУ	10,715,013.00	126,433.00	
6	КРВ И ПРОДУКТИ ОД КРВИ	3,301,591.00	157,873.00	
7	МАТЕРИЈАЛ ЗА ДИАЛИЗУ	63,894,728.00	810,425.00	
8	УГРАДНИ МАТЕРИЈАЛ	16,403,712.00	1,073,235.00	
УКУПНО		1,804,912,952.00	7,626,012.00	6,023,091.00

На основу спроведеног коначног обрачуна ван уговора за 2014. годину, Републички фонд за здравствено осигурање дугује КБЦ „Др Драгиша Мишовић-Дедиње“ износ од 39,693 динара за лекове ван листе лекова по члану 51. КБЦ је укупно ван уговора фактурисао износ од 140.203 динара, колико је и признато обрачуном, док је РФЗО извршио пренос за намене ван уговора у укупном износу од 100.511,00 динара. Укупан дуг Републичког фонда за здравствено осигурање по основу коначног обрачуна за 2014. годину износи 7.665.705,00 динара.

У складу са Инструкцијом за израду завршног рачуна за 2014. годину 01 број: 450-963/15 од 23.02.2015. године и дописом Филијале за град Београд (наш број: 18-2253 од 25.02.2015. године), Установа је у обавези да Филијали испостави следеће:

- Књижно одобрење за КПП 073 – цитостатици са листе у износу од 0,03 динара
- Књижно одобрење за КПП 084 – остали уградни материјал у износу од 0,42 динара
- Књижно одобрење за КПП 085 – санитарски и медицински материјал у секундарној здравственој заштити у износу од 2.463.492,59 динара.

Књижна одобрења за цитостатике са листе и остали уградни материјал представљају заокружења износа утрошака за осигурана лица приказаних у електронској фактури. Књижно одобрење за санитарски и медицински материјал се односи на утрошени материјал за осигурана лица који је приказан у електронској фактури изнад уговорених средстава за ову намену. Правилником о условима, критеријумима и мерилима за закључивање уговора са даваоцима здравствених услуга и за утврђивање накнаде за њихов рад за 2014. годину („Службени гласник“ РС 115/13, 24/14-исправка, 33/14, 50/14, 71/14, 86/14 и 142/14) и Инструкцијом о начину и поступку спровођења коначног обрачуна припадајуће накнаде и усаглашавању рачуноводствених и других евиденција са даваоцима здравствених услуга за 2014. годину, 07 број: 450-360/15 од 23.01.2015. године, дефинисано је да се коначним обрачуном признаје накнада за утрошени санитарски и медицински материјал до износа уговорених средстава.

У складу са Инструкцијом за израду завршног рачуна за 2014. годину 01 број: 450-963/15 од 23.02.2015. године и дописом Филијале за град Београд (наш број: 18-2253/1 од 25.02.2015. године), Установа је у обавези да Филијали испостави следеће:

- Књижно задужење за КПП 070 – накнада за рад у секундарној здравственој заштити у износу од 4.164.931,62 динара
- Књижно задужење за КПП 071 – лекови у секундарној здравственој заштити у износу од 0,09 динара

- Књижно задужење за КПП 076 – крв и продукти од крви у износу од 0,13 динара
- Књижно задужење за КПП 080 – материјал за дијализу у износу од 0,13 динара.

Књижно задужење за накнаду за рад је последица промене начина приказивања извршених услуга осигураним лицима која су се налазила на болничком лечењу у периоду 01-0.1 – 30.06.2014. године, када је Упутством за фактурисање које је донео Републички фонд за здравствено осигурање дефинисано да се те услуге не приказују у електронској фаktури јер улазе у цену болничког дана. Остала књижна задужења представљају заокружења признате накнаде за предметне намене.

ИЗВРШЕЊЕ ФИНАНСИЈСКОГ ПЛАНА

Извршење Финансијског плана КБЦ „Др Драгиша Мишовић-Дедиње“ за 2014. годину чине:

1. Приходи и примања (у 000 динара):

Ознака ОП	Број конта	Опис	Износ планираних прихода и примања	Износ остварених прихода и примања	% извршења планираних прихода и примања
1	2	3	4	5	6
5001		ТЕКУЋИ ПРИХОДИ И ПРИМАЊА ОД ПРОДАЈЕ НЕФИНАНСИЈСКЕ ИМОВИНЕ	2,100,663	1,880,470	89.52
5002	700000	ТЕКУЋИ ПРИХОДИ	2,099,163	1,880,419	89.58
5057	730000	ДОНАЦИЈЕ И ТРАНСФЕРИ	31,043	27,707	89.25
5064	733000	ТРАНСФЕРИ ОД ДРУГИХ НИВОА ВЛАСТИ	31,043	27,707	89.25
5065	733100	Текући трансфери од других нивоа власти	3,070	-	0.00
5066	733200	Капитални трансфери од других нивоа власти	27,973	27,707	99.05
5067	740000	ДРУГИ ПРИХОДИ	218,020	42,786	19.62
5068	741000	ПРИХОДИ ОД ИМОВИНЕ	6,757	5,145	76.14
5072	741400	Приход од имовине који припада имаоцима полиса осигурања	6,757	5,145	76.14
5075	742000	ПРИХОДИ ОД ПРОДАЈЕ ДОБАРА И УСЛУГА	16,241	4,832	29.75
5087	744000	ДОБРОВОЉНИ ТРАНСФЕРИ ОД ФИЗИЧКИХ И ПРАВНИХ ЛИЦА	141,254	1,371	0.97
5088	744100	Текући добровољни трансфери од физичких и правних лица	141,254	1,371	0.97
5090	745000	МЕШОВИТИ И НЕОДРЕЂЕНИ ПРИХОДИ	53,768	31,438	58.47
5091	745100	Мешовити и неодређени приходи	53,768	31,438	58.47
5092	770000	МЕМОРАНДУМСКЕ СТАВКЕ ЗА РЕФУНДАЦИЈУ РАСХОДА	5,922	37	0.62
5093	771000	МЕМОРАНДУМСКЕ СТАВКЕ ЗА РЕФУНДАЦИЈУ РАСХОДА	5,040	-	0.00

МЕМОРАНДУМСКЕ СТАВКЕ ЗА РЕФУНДАЦИЈУ РАСХОДА ИЗ ПРЕТХОДНЕ ГОДИНЕ					
5095	772000		882	37	4.20
5096	772100	Меморандумске ставке за рефундацију расхода из претходне године	882	37	4.20
ТРАНСФЕРИ ИЗМЕЂУ БУЏЕТСКИХ КОРИСНИКА НА ИСТОМ НИВОУ					
5097	780000		1,844,178	1,809,889	98.14
5099	781100	Трансфери између буџетских корисника на истом нивоу	1,844,178	1,809,889	98.14
ПРИМАЊА ОД ПРОДАЈЕ НЕФИНАНСИЈСКЕ ИМОВИНЕ					
5104	800000		1,500	51	3.40
ПРИМАЊА ОД ПРОДАЈЕ ОСНОВНИХ СРЕДСТАВА					
5105	810000		1,500	51	3.40
ПРИМАЊА ОД ПРОДАЈЕ ОСТАЛИХ ОСНОВНИХ СРЕДСТАВА					
5110	813000		1,500	51	3.40
5169		УКУПНИ ПРИХОДИ И ПРИМАЊА	2,100,663	1,880,470	89.52

2. Расходи и издаци (у 000 динара):

Ознака ОП	Број конта	Опис	Износ планираних расхода и издатака	Износ извршених расхода и издатака	% извршења планираних расхода и издатака
1	2	3	4	5	6
5170		ТЕКУЋИ РАСХОДИ И ИЗДАЦИ ЗА НЕФИНАНСИЈСКЕ ИМОВИНЕ	2,100,663	1,878,145	89.41
5171	400000	ТЕКУЋИ РАСХОДИ	2,051,920	1,837,783	89.56
5172	410000	РАСХОДИ ЗА ЗАПОСЛЕНЕ	1,116,601	1,107,441	99.18
5173	411000	ПЛАТЕ, ДОДАЦИ И НАКНАДЕ ЗАПОСЛЕНИХ (ЗАРАДЕ)	883,674	882,654	99.88
5174	411100	Плате, додаци и накнаде запослених	883,674	882,654	99.88
5175	412000	СОЦИЈАЛНИ ДОПРИНОСИ НА ТЕРЕТ ПОСЛОДАВЦА	158,634	158,002	99.60
5176	412100	Допринос за пензијско и инвалидско осигурање	101,213	100,982	99.77
5177	412200	Допринос за здравствено осигурање	50,700	50,400	99.41
5178	412300	Допринос за незапосленост	6,721	6,620	98.50
5179	413000	НАКНАДЕ У НАТУРИ	15,825	15,824	99.99
5180	413100	Накнаде у природи	15,825	15,824	99.99
5181	414000	СОЦИЈАЛНА ДАВАЊА ЗАПОСЛЕНИМА	14,840	8,237	55.51
5182	414100	Исплата накнада за време одсуствовања с посла на терет фондова	5,922	126	2.13
5184	414300	Отпремнине и помоћи	8,418	7,851	93.26
5185	414400	Помоћ у медицинском лечењу запосленог или чланова уже породице и друге помоћи запосленом	500	260	52.00
5186	415000	НАКНАДЕ ТРОШКОВА ЗА ЗАПОСЛЕНЕ	35,430	34,939	98.61

5187	415100	Накнаде трошкова за запослене	35,430	34,939	98.61
5188	416000	НАГРАДЕ ЗАПОСЛЕНИМА И ОСТАЛИ ПОСЕБНИ РАСХОДИ	8,198	7,785	94.96
5189	416100	Награде запосленима и остали посебни расходи	8,198	7,785	94.96
5194	420000	КОРИШЋЕЊЕ УСЛУГА И РОБА	917,624	721,582	78.64
5195	421000	СТАЛНИ ТРОШКОВИ	117,120	97,343	83.11
5196	421100	Трошкови платног промета и банкарских услуга	2,860	2,618	91.54
5197	421200	Енергетске услуге	83,078	66,426	79.96
5198	421300	Комуналне услуге	15,636	14,827	94.83
5199	421400	Услуге комуникација	4,768	3,818	80.08
5200	421500	Трошкови осигурања	10,550	9,481	89.87
5201	421600	Закуп имовине и опреме	228	173	75.88
5209	423000	УСЛУГЕ ПО УГОВОРУ	30,712	18,126	59.02
5211	423200	Компјутерске услуге	14,122	4,598	32.56
5212	423300	Услуге образовања и усавршавања запослених	2,600	1,576	60.62
5213	423400	Услуге информисања	400	300	75.00
5214	423500	Стручне услуге	10,530	9,587	91.04
5216	423700	Репрезентација	200	-	0.00
5217	423900	Остале опште услуге	2,860	2,065	72.20
5218	424000	СПЕЦИЈАЛИЗОВАНЕ УСЛУГЕ	12,498	5,989	47.92
5221	424300	Медицинске услуге	5,730	3,201	55.86
5224	424600	Услуге очувања животне средине, науке и геодетске услуге	180	128	71.11
5225	424900	Остале специјализоване услуге	6,588	2,660	40.38
5226	425000	ТЕКУЋЕ ПОПРАВКЕ И ОДРЖАВАЊЕ	152,862	74,062	48.45
5227	425100	Текуће поправке и одржавање зграда и објеката	55,642	37,517	67.43
5228	425200	Текуће поправке и одржавање опреме	97,220	36,545	37.59
5229	426000	МАТЕРИЈАЛ	604,432	526,062	87.03
5230	426100	Административни материјал	24,390	9,042	37.07
5232	426300	Материјали за образовање и усавршавање запослених	742	419	56.47
5233	426400	Материјали за саобраћај	1,920	1,267	65.99
5236	426700	Медицински и лабораторијски материјали	500,079	446,347	89.26
5237	426800	Материјали за одржавање хигијене и угоститељство	68,909	62,099	90.12
5238	426900	Материјали за посебне намене	8,392	6,888	82.08
5239	430000	АМОРТИЗАЦИЈА И УПОТРЕБА СРЕДСТАВА ЗА РАД	7,500	-	0.00
5240	431000	АМОРТИЗАЦИЈА НЕКРЕТНИНА И ОПРЕМЕ	7,500	-	0.00
5241	431100	Амортизација зграда и грађевинских објеката	2,500	-	0.00
5242	431200	Амортизација опреме	5,000	-	0.00
5254	440000	ОТПЛАТА КАМАТА И ПРАТЕЋИ ТРОШКОВИ ЗАДУЖИВАЊА	1,300	450	34.62
5255	441000	ОТПЛАТА ДОМАЋИХ КАМАТА	1,100	450	40.91
5259	441400	Отплата камата домаћим пословним банкама	600	256	42.67

5260	441500	Отплата камата осталим домаћим кредиторима	500	194	38.80
5274	444000	ПРАТЕЋИ ТРОШКОВИ ЗАДУЖИВАЊА	200	-	0.00
5275	444100	Негативне курсне разлике	200	-	0.00
5322	480000	ОСТАЛИ РАСХОДИ	8,895	8,310	93.42
5326	482000	ПОРЕЗИ, ОБАВЕЗНЕ ТАКСЕ И КАЗНЕ	8,800	8,256	93.82
5327	482100	Остали порези	7,000	6,570	93.86
5328	482200	Обавезне таксе	1,800	1,686	93.67
5330	483000	НОВЧАНЕ КАЗНЕ И ПЕНАЛИ ПО РЕШЕЊУ СУДОВА	95	54	56.84
5331	483100	Новчане казне и пенали по решењу судова	95	54	56.84
5339	500000	ИЗДАЦИ ЗА НЕФИНАНСИЈСКУ ИМОВИНУ	48,743	40,362	82.81
5340	510000	ОСНОВНА СРЕДСТВА	48,743	40,362	82.81
5341	511000	ЗГРАДЕ И ГРАЂЕВИНСКИ ОБЈЕКТИ	2,845	-	0.00
5344	511300	Капитално одржавање зграда и објеката	2,775	-	0.00
5345	511400	Пројектно планирање	70	-	0.00
5346	512000	МАШИНЕ И ОПРЕМА	45,579	40,223	88.25
5347	512100	Опрема за саобраћај	2,500	2,342	93.68
5348	512200	Административна опрема	3,202	1,866	58.28
5351	512500	Медицинска и лабораторијска опрема	39,877	36,015	90.32
5360	515000	НЕМАТЕРИЈАЛНА ИМОВИНА	319	139	43.57
5361	515100	Нематеријална имовине	319	139	43.57
5431		УКУПНИ РАСХОДИ И ИЗДАЦИ	2,100,663	1,878,145	89.41

3. Резултат пословања (у 000 динара):

- Укупни приходи и примања: 1.880.470 хиљада динара
 - Укупни расходи и издаци: 1.878.145 хиљада динара
 - Вишак новчаних прилива: 2.325 хиљада динара
 - Амортизација 4.208 хиљада динара
 - Вишак новчаних прилива умањен за амортизацију = 2.325 – 4.208
- = -1.883 хиљада динара.

У обрасцима Завршног рачуна за 2014. годину, КБЦ „Др Драгиша Мишовић – Дедиње“ је исказао следеће податке (у 000 динара):

БИЛАНС СТАЊА

на дан 31.12.2014.

Опис	Износ из претходне године (почетно стање)	Износ текуће године			%
		Бруто	Исправка вредности	Нето (3-4)	
1	2	3	4	5	разлике између 2014. и 2013. год.
АКТИВА					
НЕФИНАНСИЈСКА ИМОВИНА	3.386.658	5.768.624	2.525.684	3.242.940	-4,24
НЕФИНАНСИЈСКА ИМОВИНА У СТАЛНИМ СРЕДСТВИМА	3.372.406	5.206.562	1.975.500	3.231.062	-4,19

НЕКРЕТНИНЕ И ОПРЕМА	3.307.528	5.088.556	1.919.919	3.168.637	-4,20
Зграде и грађевински објекти	2.917.702	3.997.625	1.141.808	2.855.817	-2,12
Опрема	382.744	1.068.521	760.871	307.650	-19,62
Остале некретнине и опрема	7.082	22.410	17.240	5.170	-27,00
ПРИРОДНА ИМОВИНА	39.922	39.922	-	39.922	0,00
Земљиште	39.922	39.922	-	39.922	0,00
НЕФИНАНСИЈСКА ИМОВИНА У ПРИПРЕМИ И АВАНСИ	24.956	78.084	55.581	22.503	-9,83
Нефинансијска имовина у припреми	5.169	45.564	40.395	5.169	0,00
Аванси за нефинансијску имовину	19.787	32.520	15.186	17.334	-12,40
ЗАЛИХЕ СИТНОГ ИНВЕНТАРА И ПОТРОШНОГ МАТЕРИЈАЛА	14.252	562.062	550.184	11.878	-16,66
Залихе ситног инвентара	1.283	99.531	98.488	1.043	-18,71
Залихе потрошног материјала	12.969	462.531	451.696	10.835	-16,45
ФИНАНСИЈСКА ИМОВИНА	184.014	6.069.424	5.918.066	151.358	-17,75
НОВЧАНА СРЕДСТВА, ПЛЕМЕНИТИ МЕТАЛИ, ХАРТИЈЕ ОД ВРЕДНОСТИ, ПОТРАЖИВАЊА И КРАТКОРОЧНИ ПЛАСМАНИ	75.454	4.050.133	3.981.019	69.114	-8,40
НОВЧАНА СРЕДСТВА, ПЛЕМЕНИТИ МЕТАЛИ, ХАРТИЈЕ ОД ВРЕДНОСТИ	35.319	2.129.001	2.091.357	37.644	6,58
Жиро и текући рачуни	27.745	2.069.387	2.031.793	37.594	35,50
Благајна	188	19.486	19.459	27	-85,64
Девизни рачун	7.386	29.150	29.127	23	-99,69
Хартије од вредности	-	10.978	10.978	-	
КРАТКОРОЧНА ПОТРАЖИВАЊА	17.887	1.874.559	1.862.815	11.744	-34,34
КРАТКОРОЧНИ ПЛАСМАНИ	22.248	46.573	26.847	19.726	-11,34
АКТИВНА ВРЕМЕНСКА РАЗГРАНИЧЕЊА	108.560	2.019.291	1.937.047	82.244	-24,24
Обрачунати исплаћени расходи и издаци	93.265	1.997.701	1.925.581	72.120	-22,67
Остала активна временска разграничења	15.295	21.590	11.466	10.124	-33,81
УКУПНА АКТИВА	3.570.672	11.838.048	8.443.750	3.394.298	-4,94
Опис			Износ		% разлике између 2013. и 2014. год.
			Претходна година	Текућа година	
3			4	5	
ПАСИВА					
ОБАВЕЗЕ			148.695	113.714	-23,53
ДУГОРОЧНЕ ОБАВЕЗЕ			6.170	1.411	-77,13
КРАТКОРОЧНЕ ОБАВЕЗЕ			-	2.689	
ОБАВЕЗЕ ПО ОСНОВУ НАКНАДА ЗАПОСЛЕНИМА			5.206	2.834	-45,56
ОБАВЕЗЕ ПО ОСНОВУ СОЦИЈАЛНЕ ПОМОЋИ ЗАПОСЛЕНИМА			183	-	-100,00
ОБАВЕЗЕ ИЗ ПОСЛОВАЊА			96.998	75.310	-22,36
ПРИМЉЕНИ АВАНСИ, ДЕПОЗИТИ И КАУЦИЈЕ			9.125	6.024	-33,98
ОБАВЕЗЕ ПРЕМА ДОБАВЉАЧИМА			87.873	69.286	-21,15
ПАСИВНА ВРЕМЕНСКА РАЗГРАНИЧЕЊА			40.135	31.470	-21,59

Разграничени плаћени расходи и издаци	22.248	19.726	-11,34
Обрачунати ненаплаћени приходи и примања	16.640	10.634	-36,09
Остала пасивна временска разграничења	1.247	1.110	-10,99
КАПИТАЛ, УТВРЂИВАЊЕ РЕЗУЛТАТА ПОСЛОВАЊА И ВАНБИЛАНСНА ЕВИДЕНЦИЈА	3.421.977	3.280.584	-4,13
КАПИТАЛ	3.421.977	3.273.560	-4,34
Нефинансијска имовина у сталним средствима	3.372.406	3.224.038	-4,40
Нефинансијска имовина у залихама	14.252	11.878	-16,66
Извори новчаних средстава	7.307	4.208	-42,41
Пренета неутрошена средства из ранијих година	28.012	33.436	19,36
ПОЗИТИВНЕ ПРОМЕНЕ У ВРЕДНОСТИ И ОБИМУ	-	7.024	
УКУПНА ПАСИВА	3.570.672	3.394.298	-4,94

На основу Биланса стања, укупна актива и пасива су у 2014. години, у односу на 2013. годину, мањи за 4,94 %. Књиговодствена вредност нефинансијске имовине је мања за 4,19% услед обрачунате амортизације. Нефинансијска имовина у залихама је смањена за 16,66%, највећим делом услед рационалнијег управљања залихама.

БИЛАНС ПРИХОДА И РАСХОДА
У периоду 01.01.-31.12.2014.

Број конта	Опис	Претходна	Текућа година
		година	година
2	3	4	5
	ТЕКУЋИ ПРИХОДИ ОД ПРОДАЈЕ НЕФИНАНСИЈСКЕ ИМОВИНЕ	1.957.439	1.880.470
700000	ТЕКУЋИ ПРИХОДИ	1.957.416	1.880.419
730000	ДОНАЦИЈЕ И ТРАНСФЕРИ	31.583	27.707
733000	ТРАНСФЕРИ ОД ДРУГИХ НИВОА ВЛАСТИ	31.583	27.707
740000	ДРУГИ ПРИХОДИ	78.026	42.786
741000	ПРИХОДИ ОД ИМОВИНЕ	6.099	5.145
742000	ПРИХОДИ ОД ПРОДАЈЕ ДОБАРА И УСЛУГА	7.063	4.832
744000	ДОБРОВОЉНИ ТРАНСФЕРИ ОД ФИЗИЧКИХ И ПРАВНИХ ЛИЦА	2.665	1.371
745000	МЕШОВИТИ И НЕОДРЕЂЕНИ ПРИХОДИ	62.199	31.438
770000	МЕМОРАНДУМСКЕ СТАВКЕ ЗА РЕФУНДАЦИЈУ РАСХОДА	46.301	37
780000	ТРАНСФЕРИ ИЗМЕЂУ БУЏЕТСКИХ КОРИСНИКА НА ИСТОМ НИВОУ	1.801.506	1.809.889
800000	ПРИМАЊА ОД ПРОДАЈЕ НЕФИНАНСИЈСКЕ ИМОВИНЕ	23	51
810000	ПРИМАЊА ОД ПРОДАЈЕ ОСНОВНИХ СРЕДСТАВА	23	51
811000	ПРИМАЊА ОД ПРОДАЈЕ НЕПОКРЕТНОСТИ	23	
813000	ПРИМАЊА ОД ПРОДАЈЕ ОСТАЛИХ ОСНОВНИХ СРЕДСТАВА		51
	ТЕКУЋИ РАСХОДИ И ИЗДАЦИ ЗА НЕФИНАНСИЈСКУ ИМОВИНУ	1.967.289	1.882.353
400000	ТЕКУЋИ РАСХОДИ	1.912.522	1.841.991

410000	РАСХОДИ ЗА ЗАПОСЛЕНЕ	1.180.829	1.107.441
411000	ПЛАТЕ, ДОДАЦИ И НАКНАДЕ ЗАПОСЛЕНИХ (ЗАРАДЕ)	901.782	882.654
412000	СОЦИЈАЛНИ ДОПРИНОСИ НА ТЕРЕТ ПОСЛОДАВЦА	162.591	158.002
413000	НАКНАДЕ У НАТУРИ	38.774	15.824
414000	СОЦИЈАЛНА ДАВАЊА ЗАПОСЛЕНИМА	51.831	8.237
414100	Исплата накнаде за време одсуствовања са посла на терет фондова	46.807	126
414300	Отпремнине и помоћи	5.024	7.851
414400	Помоћ у медицинском лечењу запосленог или члана уже породице и друге помоћи запосленом		260
415000	НАКНАДЕ ТРОШКОВА ЗА ЗАПОСЛЕНЕ	10.078	34.939
416000	НАГРАДЕ ЗАПОСЛЕНИМА И ОСТАЛИ ПОСЕБНИ РАСХОДИ	15.773	7.785
420000	КОРИШЋЕЊЕ УСЛУГА И РОБА	714.818	721.582
421000	СТАЛНИ ТРОШКОВИ	113.195	97.343
422000	ТРОШКОВИ ПУТОВАЊА		
423000	УСЛУГЕ ПО УГОВОРУ	23.596	18.126
42400	СПЕЦИЈАЛИЗОВАНЕ УСЛУГЕ	3.578	5.989
425000	ТЕКУЋЕ ПОПРАВКЕ И ОДРЖАВАЊЕ	70.709	74.062
426000	МАТЕРИЈАЛ	503.740	526.062
430000	АМОРТИЗАЦИЈА И УПОТРЕБА СРЕДСТАВА ЗА РАД	7.307	4.208
440000	ОТПЛАТА КАМАТА И ПРАТЕЋИ ТРОШКОВИ ЗАДУЖИВАЊА	2.156	450
441000	ОТПЛАТА ДОМАЋИХ КАМАТА	2.062	450
444000	ПРАТЕЋИ ТРОШКОВИ ЗАДУЖИВАЊА	94	
444100	Негативне курсне разлике	94	
480000	ОСТАЛИ РАСХОДИ	7.412	8.310
482000	ПОРЕЗИ, ОБАВЕЗНЕ ТАКСЕ И КАЗНЕ	7.412	8.256
483000	НОВЧАНЕ КАЗНЕ И ПЕНАЛИ ПО РЕШЕЊУ СУДОВА		54
500000	ИЗДАЦИ ЗА НЕФИНАНСИЈСКУ ИМОВИМУ	54.767	40.362
510000	ОСНОВНА СРЕДСТВА	54.767	40.362
511000	ЗГРАДЕ И ГРАЂЕВИНСКИ ОБЈЕКТИ	4.792	
512000	МАШИНЕ И ОПРЕМА	49.975	40.223
512100	Опрема за саобраћај	2.149	2.342
512200	Административна опрема	4.445	1.866
512500	Медицинска и лабораторијска опрема	43.381	36.015
515000	НЕМАТЕРИЈАЛНА ИМОВИНА		139
515100	Нематеријална имовина		139
	Мањак прихода и примања - буџетски дефицит	9.850	1.883
	КОРИГОВАЊЕ ВИШКА, ОДНОСНО МАЊКА ПРИХОДА И ПРИМАЊА	9.850	1.883
	Део нераспоређеног вишка прихода и примања из ранијих година који је коришћен за набавку нефинансијске имовине	9.850	1.883
321122	МАЊАК ПРИХОДА И ПРИМАЊА - ДЕФИЦИТ ВИШАК ПРИХОДА И ПРИМАЊА - СУФИЦИТ		

Укупни текући приходи у 2013. години су износили 1.957.416 хиљада динара, а у 2014. години 1.880.419 хиљада динара, то јест, текући приходи су у 2014. години били мањи за 79.997 хиљада динара него у 2013. години, што је превасходно последица другачијег приказивања расхода за накнаде за одсуствовање са посла на терет фондова и мањег прилива средстава од РФЗО потребним за плате запослених - расходи за запослене су у 2014. години мањи за 73.388 хиљада динара.

Укупни текући расходи и издаци у 2013. години су износили 1.967.289 хиљада динара, а у 2014. години 1.882.353 хиљада динара. Текући расходи и издаци су у 2014. години били мањи за 84.396 хиљада динара и односе се превасходно на расходе за запослене и издатке за нефинансијску имовину – основна средства.

ИЗВЕШТАЈ О НОВЧАНИМ ТОКОВИМА

У периоду 01.01.-31.12.2014.

Број конта	Опис	Износ	
		Претходна година	Текућа година
2	3	4	5
	НОВЧАНИ ПРИЛИВИ		
700000	ТЕКУЋИ ПРИХОДИ	1.957.416	1.880.419
730000	ДОНАЦИЈЕ И ТРАНСФЕРИ	31.583	27.707
733000	ТРАНСФЕРИ ОД ДРУГИХ НИВОА ВЛАСТИ	31.583	27.707
740000	ДРУГИ ПРИХОДИ	78.026	42.786
741000	ПРИХОДИ ОД ИМОВИНЕ	6.099	5.145
741400	Приходи од имовине која припада имаоцима полиса осигурања	6.099	5.145
742000	ПРИХОДИ ОД ПРОДАЈЕ ДОБАРА И УСЛУГА	7.063	4.832
744000	ДОБРОВОЉНИ ТРАНСФЕРИ ОД ФИЗИЧКИХ И ПРАВНИХ ЛИЦА	2.665	1.371
745000	МЕШОВИТИ И НЕОДРЕЂЕНИ ПРИХОДИ (4091)	62.199	31.438
770000	МЕМОРАНДУМСКЕ СТАВКЕ ЗА РЕФУНДАЦИЈУ РАСХОДА	46.301	37
780000	ТРАНСФЕРИ ИЗМЕЂУ БУЏЕТСКИХ КОРИСНИКА НА ИСТОМ НИВОУ (4098)	1.801.506	1.809.889
781000	ТРАНСФЕРИ ИЗМЕЂУ БУЏЕТСКИХ КОРИСНИКА НА ИСТОМ НИВОУ	1.801.506	1.809.889
800000	ПРИМАЊА ОД ПРОДАЈЕ НЕФИНАНСИЈСКЕ ИМОВИНЕ	23	51
813000	ПРИМАЊА ОД ПРОДАЈЕ ОСТАЛИХ ОСНОВНИХ СРЕДСТАВА		51
	НОВЧАНИ ОДЛИВИ	1.967.289	1.882.353
400000	ТЕКУЋИ РАСХОДИ	1.912.522	1.841.991
410000	РАСХОДИ ЗА ЗАПОСЛЕНЕ	1.180.829	1.107.441
411000	ПЛАТЕ, ДОДАЦИ И НАКНАДЕ ЗАПОСЛЕНИХ (ЗАРАДЕ)	901.782	882.654
412000	СОЦИЈАЛНИ ДОПРИНОСИ НА ТЕРЕТ ПОСЛОДАВЦА	162.591	158.002
413000	НАКНАДЕ У НАТУРИ	38.774	15.824
414000	СОЦИЈАЛНА ДАВАЊА ЗАПОСЛЕНИМА	51.831	8.237
414100	Исплата накнада за време одсуствовања са посла на терет фондова	46.807	126

414300	Отпремнине и помоћи	5.024	7.851
414400	Помоћ у медицинском лечењу запосленог или чланова уже породице и друге помоћи запосленом		260
415000	НАКНАДЕ ТРОШКОВА ЗА ЗАПОСЛЕНЕ	10.078	34.939
416000	НАГРАДЕ ЗАПОСЛЕНИМА И ОСТАЛИ ПОСЕБНИ РАСХОДИ	15.773	7.785
420000	КОРИШЋЕЊЕ УСЛУГА И РОБА	714.818	721.582
421000	СТАЛНИ ТРОШКОВИ	113.195	97.343
422000	ТРОШКОВИ ПУТОВАЊА		
423000	УСЛУГЕ ПО УГОВОРУ	23.596	18.126
424000	СПЕЦИЈАЛИЗОВАНЕ УСЛУГЕ	3.578	5.989
425000	ТЕКУЋЕ ПОПРАВКЕ И ОДРЖАВАЊЕ (УСЛУГЕ И МАТЕРИЈАЛИ)	70.709	74.062
426000	МАТЕРИЈАЛ	503.740	526.062
430000	АМОРТИЗАЦИЈА И УПОТРЕБА СРЕДСТАВА ЗА РАД	7.307	4.208
440000	ОТПЛАТА КАМАТА И ПРАТЕЋИ ТРОШКОВИ ЗАДУЖИВАЊА	2.156	450
441000	ОТПЛАТА ДОМАЋИХ КАМАТА	2.062	450
444000	ПРАТЕЋИ ТРОШКОВИ ЗАДУЖИВАЊА	94	
444100	Негативне курсне разлике	94	
480000	ОСТАЛИ РАСХОДИ	7.412	8.310
482000	ПОРЕЗИ, ОБАВЕЗНЕ ТАКСЕ И КАЗНЕ	7.412	8.256
483000	НОВЧАНЕ КАЗНЕ И ПЕНАЛИ ПО РЕШЕЊУ СУДОВА		54
483100	Новчане казне и пенали по решењу судова		54
500000	ИЗДАЦИ ЗА НЕФИНАНСИЈСКУ ИМОВИНУ	54.767	40.362
510000	ОСНОВНА СРЕДСТВА	54.767	40.362
51100	ЗГРАДЕ И ГРАЂЕВНИНСКИ ОБЈЕКТИ	4.792	
512000	МАШИНЕ И ОПРЕМА	49.975	40.223
515000	НЕМАТЕРИЈАЛНА ИМОВИНА		139
515100	Нематеријална имовина		139
	ВИШАК НОВЧАНИХ ПРИЛИВА		
	МАЂАК НОВЧАНИХ ПРИЛИВА	9.850	1.883
	САЛДО ГОТОВИНЕ НА ПОЧЕТКУ ГОДИНЕ	37.862	35.319
	КОРИГОВАНИ ПРИЛИВИ ЗА ПРИМЉЕНА СРЕДСТВА О ОБРАЧУНУ	1.957.439	1.880.470
	Корекција новчаних прилива за наплаћена средства које се не евидентирају преко класа 700000, 800000 и 900000		
	КОРИГОВАНИ ОДЛИВИ ЗА ИСПЛАЋЕНА СРЕДСТВА У ОБРАЧУНУ	1.959.982	1.878.145
	Корекција новчаних одлива за износ обрачунате амортизације књижене на терет сопствених прихода	7.307	4.208
	Корекција новчаних одлива за износ плаћених расхода који се не евидентирају преко класа 400000, 500000 и 600000		
	САЛДО ГОТОВИНЕ НА КРАЈУ ГОДИНЕ	35.319	37.644

**СТАЊЕ НЕИЗМИРЕНИХ ОБАВЕЗА ПРЕМА ДОБАВЉАЧИМА (252000) НА ДАН
31.12.2014.**

(У
хиљадама
динара)

Ред. Бр.	НАЗИВ ОБАВЕЗЕ	Стање дуга на дан 31.12.2014.	Доспели дуг на дан 31.12.2014.	Недоспели дуг на дан 31.12.2014.
1	2	3=4+5	4	5
1.	ЗА ЛЕКОВЕ И ПОМАГАЛА НА НАЛОГ У АПОТЕКАМА	0	0	0
1.1.	ЗА ЛЕКОВЕ НА РЕЦЕПТ	0		
1.2.	ЗА ПОМАГАЛА НА НАЛОГ	0		
2.	ЛЕКОВИ	28.015	3.141	24.874
2.1.	ЛЕКОВИ У ЗУ	23.850	2.981	20.869
2.2.	ЦИТОСТАТИЦИ ЛИСТА Б	3.007	31	2.976
2.3.	ЦИТОСТАТИЦИ ПО ПОСЕБНОМ РЕЖИМУ	1.016		1.016
2.4.	ЛЕКОВИ ЗА ХЕМОФИЛИЈУ	0		
2.5.	ОСТАЛИ ЛЕКОВИ (ВАН ЛИСТЕ)	142	129	13
3.	КРВ И ПРОДУКТИ ОД КРВИ	180		180
4.	УГРАДНИ МАТЕРИЈАЛ	281	0	281
4.1.	УГРАДНИ МАТЕРИЈАЛ У ОРТОПЕДИЈИ	0		
4.2.	ИМПЛАНТАНТИ ЗА КУКОВЕ И ОСТАЛО	0		
4.3.	ВАЛВУЛЕ И ОСТАЛИ УГРАДНИ МАТЕРИЈАЛ У КАРДИОХИРУРГИЈИ	0		
4.4.	ПЕЈСМЕЈКЕРИ	0		
4.5.	СТЕНТОВИ	0		
4.6.	ГРАФТОВИ	0		
4.7.	ОСТАЛИ УГРАДНИ МАТЕРИЈАЛ	281		281
5.	САНИТЕТСКИ И МЕДИЦИНСКИ ПОТРОШНИ МАТЕРИЈАЛ	18.895	624	18.271
6.	МАТЕРИЈАЛ ЗА ДИЈАЛИЗУ СА ЛЕКОВИМА (РЕКОРМОН И ЕПРЕКС)	968	22	946
7.	ИСХРАНА (НАМИРНИЦЕ И УСЛУГЕ)	5.406		5.406
8.	ЕНЕРГЕНТИ	4.556	73	4.483
8.1.	ДАЉИНСКО ГРЕЈАЊЕ	0		
8.2.	ГАС	1.284	73	1.211
8.3.	ОБАВЕЗЕ ПРЕМА НИС-У	134		134
8.4.	ЕЛЕКТРОПРИВРЕДА	3.138		3.138
8.5.	ОБАВЕЗЕ ЗА ОСТАЛЕ ЕНЕРГЕНТЕ	0		
9.	ЈАВНО КОМУНАЛНО ПРЕДУЗЕЋЕ	1.584	0	1.584
9.1.	ОБАВЕЗЕ ЗА ВОДУ	711		711
9.2.	ОБАВЕЗЕ ПРЕМА ПТТ-У	36		36
9.3.	ОБАВЕЗЕ ПРЕМА ОСТАЛИМ ЈКП	837		837
10.	ОСТАЛЕ ОБАВЕЗЕ	9.401	4.697	4.704
11.	УКУПНЕ ОБАВЕЗЕ - 252000 (1+2+3+4+5+6+7+8+9+10)	69.286	8.557	60.729

На основу Инструкције РФЗО, обавезе према добављачима у 2012. 2013. и 2014. години обухватају и обавезе које су постале јавни дуг Републике Србије на основу Закона о пеузимању обавеза здравствених установа према веледрогеријама по основу набавке лекова и медицинског материјала и претварање тих обавеза у јавни дуг Републике Србије („Службени гласник РС" број. 119/2012).

На дан 31.12.2014. године, укупне обавезе према добављачима износе 69.286 хиљада динара, од чега је доспело 8.557 хиљада динара. Највеће доспеле обавезе се односе на лекове и последица су недовољно пренетих средстава од стране РФЗО, што је евидентно из података о спроведеном коначном обрачуна.

На дан 31.12.2013. године, укупне обавезе према добављачима су износиле 87.873 хиљада динара, од чега је 12.060 хиљада динара било доспело, а недоспело 75.813 хиљада динара. Укупне обавезе према добављачима са стањем на дан 31.12.2014. године, у односу на обавезе са стањем на дан 31.12.2013. године, мање су за 21,15%.

НЕНАПЛАЋЕНА ПОТРАЖИВАЊА УСТАНОВЕ НА ДАН 31.12.2014

У хиљадама динара

Ред. бр.	Конто	НАЗИВ	31.12.2014.
1	2	3	4
1	122100	Потраживања по основу продаје и друга потраживања (1+2+3+4+5+6+7)	11.744
1	део 122100	Од РФЗО	7.666
2	део 122100	Од Војске РС	
3	део 122100	Од Фонда здравства Црне Горе	835
4	део 122100	Од Фонда здравства Републике Српске	129
5	део 122100	Од Дистрикта Брчко	
6	део 122100	Од других здравствених установа	1.143
7	део 122100	Остала потраживања	1.971

ПОДАЦИ О УКУПНОМ БРОЈУ ЗАПОСЛЕНИХ РАДНИКА

Период	Укупан број запослених радника			Укупан број запослених на бази остварених часова рада
	На одређено	На неодређено	Укупно	
1	2	3	4=2+3	5
31.12.2013.	73	1,147	1,220	1,163
31.12.2014.	76	1,122	1,198	1,143

На дан 31.12.2014. године, у КБЦ „Др Драгиша Мишовић-Дедиње“ је било запослено 1.122 уговорена радника на неодређено време и 76 радника на одређено време као замена одсутних уговорених радника.

У 2014. години, исплаћена просечна бруто плата по основу остварених часова рада износила је 64.225,10 динара месечно по запосленом (у 2013. години, исплаћена просечна бруто плата је износила 64.478,99 динара). Просечна исплаћена нето плата по запосленом по основу остварених часова рада у 2014. години је износила 46.008,31 динара месечно (у 2013. години, просечна исплаћена нето плата је износила 46.214,08 динара).



ПРЕДСЕДНИК УПРАВНОГ ОДБОРА

Др Ђуро Чутура